

A stylized illustration of a tree branch with several green leaves, extending from the top left towards the bottom right of the page. The branch is brown and the leaves are a light green color.

# ЗЕЛЕННЫЕ СТРАНИЦЫ НОВОСИБИРСКА

краткий  
справочник  
озеленителя  
2-е издание

НОВОСИБИРСК  
2022

**ИУДК 712.4**

**ББК 42.37**

**Зеленые страницы Новосибирска (краткий справочник озеленителя) 2-е издание / автор-сост. Е.С. Дубынина. — Новосибирск: АРСКП «ЯСНА», 2022. — 37 с.**

Краткий справочник для любителей-озеленителей, общественников и волонтеров, — тех, кто искренне озабочен состоянием окружающей среды в Новосибирске.

В справочник вошли ответы на вопросы, которые заинтересованные граждане чаще всего задают специалистам по озеленению. А также подробные инструкции для решения различных задач в области городского озеленения, мониторинга и охраны городских «зеленых» объектов Новосибирска. Все алгоритмы приведены в соответствие с актуальным законодательством федерального и местного уровня.

Издано на средства субсидии, полученной Ассоциацией развития социально культурных проектов «ЯСНА» от Управления общественных связей мэрии города Новосибирска по Гранту конкурса социально значимых проектов в сфере поддержки общественных инициатив, направленных на реализацию социально значимых проектов - 2022 в номинации «Активный город»

© Е.С. Дубынина, автор-составитель

© В. Когай, иллюстрации

© АРСКП «ЯСНА», 2022

<b>Оглавление</b>	
<b>Введение</b>	<b>4</b>
<b>Глава 1. Как правильно сажать деревья и кустарники в городе</b>	<b>7</b>
Где сажать?	7
Обсуждение с жильцами	7
Обсуждение с жильцами	8
Общие правила посадки деревьев в городе, которые надо учитывать при подготовке проекта	9
Согласование проекта озеленения	11
Где взять саженцы?	11
Подготовка посадочных мест	11
Сроки и способы посадки	12
Дальнейший уход за посадками	13
<b>Глава 2. Создание и содержание газонов</b>	<b>14</b>
Ассортимент газонных трав, перспективных для Новосибирска	15
Основной ассортимент	15
Дополнительный ассортимент	15
О парковках на газонах	15
<b>Глава 3. Цветы в городе — где и как сажать?</b>	<b>17</b>
Согласовать проект	17
Найти средства на создание и содержание	17
Особенности проектирования цветников	17
Подготовка места	18
Выбор растений	18
Правила составления композиций	19
<b>Глава 4. Нужно ли убирать опавшие листья</b>	<b>20</b>
Первая группа аргументов — здоровье зеленых насаждений	20
Вторая группа аргументов — санитарно-гигиеническая	20
Третья группа аргументов — сохранение газонов	20
Какие требования могут предъявить жители касательно уборки листьев?	21
<b>Глава 5. Аварийные деревья</b>	<b>23</b>
Как правильно описать «аварийное» дерево?	23
Как обнаружить «аварийное» дерево?	24
Что такое «аварийное» дерево?	24
Сухостой	24
Трещина	25
Опасный наклон ствола	25
Малые углы отхождения ветви от ствола	25
Нарушения в структуре дерева	26
Некроз	26
Нарушения корневой системы	26
Слабая структура скелета дерева	27
<b>Глава 6. Рубят деревья — что делать?</b>	<b>28</b>
Разрешение на вырубку деревьев на частном участке	28
Куда направить жалобу?	28
Пересадка насаждений	29
Выкопка лесного подростка на саженцы	29
<b>Глава 7. Мусор в лесу</b>	<b>30</b>
Разработайте план проведения акции	30
Информационная и PR часть	30
Работа с добровольцами — самое главное во всей акции	31
Не навреди себе	31
Не навреди природе	31
Эффективная чистка	32
<b>Глава 8. Заезды автомобилей в лес</b>	<b>33</b>
Должны ли власти предупреждать граждан о запрете на въезд автотранспорта в лес?	33
<b>Глава 9. О противопожарной безопасности в лесах</b>	<b>35</b>
Что делать, чтобы не загорелось	35
Что делать, если загорелось	35
<b>Полезные ссылки</b>	<b>36</b>

# Введение

Эти методические рекомендации увидели свет в 2019 году, когда только-только создавалось Управление по благоустройству общественных пространств в Департаменте культуры, спорта и молодежной политики мэрии города Новосибирска, призванное решать накопившиеся за десятилетия проблемы городского озеленения.

Вместе с учеными, преподавателями, чиновниками, предпринимателями общественными деятелями и заинтересованными гражданами мы обсуждали, какие же «зеленые» задачи нужно решать в первую очередь. В результате многочисленных бесед и анализа письменных обращений граждан родилась вот такая тематика настоящих рекомендаций. Прошло три года, и мы изменили, добавили некоторые темы, поскольку главные задачи нам удалось решить.

Для инициативных новосибирцев теперь есть возможность получить консультацию по озеленению, принять участие в уже подготовленных для них озеленительных акциях, стало больше возможностей для прямого диалога со специалистами, занимающимися профессионально и системно городским озеленением. Сегодня работает на постоянной основе Зеленый Совет города Новосибирска, в составе которого ученые и специалисты новосибирской ландшафтной индустрии и науки, рабочая группа по созданию водно-зеленого каркаса нашего города. Это позволяет новому Управлению получать профессиональную экспертную оценку и консультации в своей текущей деятельности. Теперь вся информация по озеленению доступна на сайте «Зеленый Новосибирск» и в социальных сетях, не остаются без внимания и традиционные обращения граждан.

Мы далеки от мысли, что теперь все проблемы озеленения решены. Есть целый ряд задач, требующих своего решения, и выполнять эту работу эффективно можно только при условии прямого и доверительного диалога с горожанами. Так что, это второе переиздание методических рекомендаций призвано обеспечить эффективное общественное участие в озеленении нашего любимого города.

Сегодня многие слышали о «городе-саде», «городе-лесе», «биофильных городах», «зеленом каркасе» и других современных трендах экологически построенных поселений. Именно такие поселения, совмещающие удобства, возможности и социальную инфраструктуру мегаполиса, а также все прелести пригородной и дачной жизни, видятся нам наиболее привлекательными для проживания. Хочется, распахнув окно своей городской квартиры, любоваться успокаивающим природным пейзажем, вдыхать свежий воздух, аромат цветов, слушать не шум большого города, а – пение птиц, шуршание листвы. Хочется дойти от своего подъезда до ближайшего сквера или парка в тени деревьев, а не под палящим солнцем. Хочется вместо свалок и пустырей видеть прекрасные цветники, газоны или парки. Особенно актуально это для нас, жителей сибирского города. Зеленая инфраструктура не только украшает наш город, но и делает его психологически комфортным. Она создает более мягкий микроклимат недолгим, но сухим и жарким летом, препятствует сильным ветрам в межсезонье, смягчает резкие перепады температуры и влажности. К сожалению, за несколько последних десятилетий, наш город, как и многие другие российские города, из-за уплотнитель-

ной застройки потерял многие зеленые дворы, большие участки пригородных лесов, и даже – частично – территории парков и скверов. Под влиянием нарастающей антропогенной нагрузки старело и приходило в негодность уличное озеленение. Для расширения автомагистралей и строящихся новых автопарковок сносились бульвары и защитные лесополосы.

Новосибирск, молодой и очень быстро растущий город, не имел опыта реконструкции своих озелененных территорий и оказался к ней не готов. Зеленая инфраструктура города не была первоочередной и приоритетной статьей расходов городского бюджета. Многие новостройки принимались в эксплуатацию без надлежащего микрорайонного или дворового озеленения.

Все это, конечно, очень остро переживалось горожанами, вызывало недовольство и противостояние с застройщиками и властями. Люди пытались и пытаются отстаивать своё право на благоприятную окружающую среду, защитить милые сердцу зеленые уголки. «Человек с пилой» на бульваре, в лесопарке или во дворе, представитель служб лесного ухода или отдела озеленения, стал восприниматься многими новосибирцами с недоверием, а то и негативно.

Некоторые горожане попытались взять на себя инициативу по озеленению дворов, улиц, пустырей.

Конечно, эти инициативы были разными. Где-то продуманными и уместными – и появлялись изумительные по красоте клумбы во дворах, прекрасные скверики и благоустроенные площадки в новых микрорайонах, или в старых кварталах, но где-то, увы, существуют нелепые картофельно-капустные грядки под окнами многоэтажек, уродливые лебеди из шин и грибочки из ржавых тазов.

Не радуют глаз чахлые перезагущенные засыхающие кустики, посаженные, как новый сквер, и тут же забытые: ни ухода, ни полива они так и не дождалась. Немало конфликтов вызывают деревья и кустарники, посаженные вблизи коммуникаций. А те, которые оказались слишком близко к стенам и окнам домов, вырастая, создают избыточное затенение в квартирах и, следовательно, новые конфликты со страдающими соседями.

Большой проблемой для коммунальных служб и отделов благоустройства, дирекций садов и парков становятся массовые «посадочные» акции, приуроченные к разным праздничным датам, например, акция «120 тысяч деревьев к 120 годовщине Новосибирска!».

Посаженные в таком огромном количестве, как попало, необученными горожанами, в неподходящих неподготовленных местах и в неудачный сезон, оставленные без полива и ухода, 90% таких посадок обречено на гибель. Семьдесят елочек в честь ветеранов ВОВ к семидесятилетию Победы в «Сквере Победы» не только не украсят сквер, а разрушат уже существующую, продуманную ландшафтными дизайнерами и инженерами-озеленителями, структуру сквера, которая обеспечивает комфортное общественное пространство. Густо посаженные за неимением другого места на одной аллее, эти елочки, вырастая, создадут проблемы как друг другу, так и другим растениям, оказавшимся в их тени. Высаженные сотни проростков кедра в «Березовой роще» в агрессивной городской среде, на неподходящей почве, в тени старых деревьев, обречены на гибель, а принявшие участие в такой воодушевляющей акции горожане – на разочарование.

К сожалению, многие городские энтузиасты-озеленители, не доверяя специалистам и администрации, сами не обладают ни достаточными знаниями, ни опытом в такой сложной и многозадачной сфере, как городское озеленение.

Немногие из них (особенно организаторы массовых озеленительных мероприятий) помнят о том, что посаженные деревья и кустарники в условиях большого города нуждаются в постоянном и дорогом уходе. Такие активисты не готовы сами нести ответственность за новые посадки, не могут (или не умеют) найти структуры, которые возьмут на себя эту заботу.

Но как организовать посадки правильно, – то есть так, чтобы они много лет радовали горожан? Как разбить красивый цветник и газон в своем дворе?

Много вопросов вызывают у новосибирцев и другие аспекты содержания зеленых насаждений – работа с аварийными деревьями, незаконные рубки деревьев, свалки мусора в лесопарковых зонах и в городских лесах, уборка и сжигание листвы, кошение (или – не кошение?) газонов, незаконные парковки на газонах, разведение костров в пожароопасный сезон в лесах, выкопка лесных саженцев... Куда обращаться, если видишь такое нарушение? Что можно предпринять самостоятельно? Меняются подходы к городскому озеленению. Появляются новые, современные методы – вертикальное озеленение, зеленые крыши, мобильное озеленение, луговые газоны. Меняются законы и правила, регламентирующие благоустройство Новосибирска, уход за зелеными насаждениями и их охрану.

Проведена инвентаризация зеленых зон, разрабатывается концепция «водно-зеленого каркаса» города, проводятся разработанные специалистами мероприятия по реконструкции наиболее значимых для горожан объектов озеленения. Информация об этих программах и мероприятиях регулярно появляется на сайте мэрии Новосибирска.

Благодаря новым техническим средствам, вошли в широкое пользование электронные карты Новосибирска – программы по мониторингу состояния городских объектов озеленения и благоустройства, в которых возможно широкое общественное участие. С помощью специального приложения для смартфонов любой неравнодушный горожанин может сообщить о незаконных стоянках на газонах, о свалках в городских лесах и лесопарках, об аварийных деревьях.

Общественное участие в озеленении и реконструкции зеленых зон города меняется на более осознанную, грамотную и конструктивную. Удعه сегодня любой и каждый новосибирец может участвовать в озеленении не только своих придомовых территорий, но и общественных пространств, принимать участие в инвентари-

зации городских зеленых насаждений, следить за состоянием городских лесов, принимать участие в лесо-восстановлении, и главное – сейчас у инициативных граждан есть возможность принимать активное участие в проектировании новых озелененных общественных пространств совместно с архитекторами. Все эти возможности широко и подробно представлены на сайте.

Этот справочник мы создавали для тех новосибирцев, кто искренне озабочен благоустройством нашего города. Для тех, кто хочет видеть его по-настоящему комфортным и красивым. Для тех, кто готов вкладывать в это свои собственные силы, средства и время. Для тех, кто хочет и может взять на себя долговременную ответственность за создание дружелюбной среды обитания не только для себя и своей семьи, но и для своих соседей, других горожан и гостей города. Не только для людей, но и для иных обитателей Новосибирска и его окрестностей, – для животных и растений.



*Карта «Благоустройство» на  
Муниципальном геоинформационном  
портале «Мой Новосибирск»*



*Муниципальный портал г. Новосибирска  
«Зеленый Новосибирск»*

## Глава 1.

# Как правильно сажать деревья и кустарники в городе

*Городское озеленение – это особая, профессиональная область деятельности. Ее нельзя заменить общественными инициативами и субботниками. А вот помочь, направить, вдохновлять и всячески способствовать очень даже нужно!*

### Где сажать?

Каждый участок в городе имеет свой номер, координаты, границы, назначение, как это видно на карте «Благоустройство». Ну, или – почти каждый. Если же вдруг он не имеет точных границ и назначения, это значит, что он находится в муниципальной собственности. Сведения об этом содержатся в государственном кадастре недвижимости и их можно узнать с помощью многочисленных онлайн сервисов.

На практике это значит, что за любые стихийные, не согласованные специально, посадки можно получить наказание, а сама предварительная подготовка к посадкам займет не менее пары месяцев и потребует от вас много сил, средств и времени.

У всех территорий в городе есть свои собственники, которые несут ответственность за их благоустройство и содержание. То есть посадить что-то на чужой территории – в парке, сквере, на улице города – без специального согласия собственника или ответственного за эту территорию лица вы не сможете.

К тому же, в таких местах сажают, как правило, крупномеры – с помощью специальной техники, по специальным проектам. И делают это специальные службы.

Информацию о собственнике территории вы можете найти на **Публичной кадастровой карте**. Далее все согласования вы ведете совместно с собственником территории и с его согласия (в принципе, алгоритм будет похож на согласования посадок на придомовой территории – смотрите ниже). Так, например, если вы захотите высаживать растения на территории Михайловской набережной, то вам придется контактировать с МАУ «Городские парки» и с Управлением культуры Департамента культуры, спорта и молодежной политики мэрии города Новосибирска. Если на территории Нарымского сквера, или бульвара Красного проспекта – то тогда с МАУ «Горзеленхоз» и Управлением по благоустройству общественных пространств этого же департамента. Уличное озеленение находится в ведении соответствующих ДЭУ и Управления автомо-

бильных дорог Департамента транспорта и дорожно-благоустроительного комплекса мэрии города Новосибирска.

С другой стороны, практически каждый год (весной и осенью, в сезон посадок) Управление по благоустройству общественных пространств Департамента культуры, спорта и молодежной политики мэрии города Новосибирска мэрии Новосибирска, и не только, проводят специально подготовленные озеленительные акции, в которых могут участвовать волонтеры. Узнать о них можно на **сайте мэрии «Зеленый Новосибирск»** или обратившись непосредственно в Управление по благоустройству общественных пространств. Как правило, это акции связаны с реконструкцией зеленых насаждений скверов, бульваров, или акции по созданию новых парков и скверов. В этом случае уже существует подготовленный специалистами план посадок, посадочный материал (саженцы из питомников), уже намечены или подготовлены посадочные ямы, специальный грунт. Вам остается только записаться-зарегистрироваться, подготовить себя (одеться в удобную одежду, взять рабочие перчатки), поинтересоваться – будет или нет предоставлен рабочий инструмент, подготовить его, если на всех добровольцев вдруг не хватает лопат. И еще немаловажный факт: после посадок уход за такими саженцами будет гарантирован.

Но если вы хотите озеленить собственный двор, то имеете на это полное право, так как вы являетесь собственником и придомовой территории. Правда, в случае с многоквартирным домом вы делите это право вместе со всеми другими собственниками квартир в этом доме. Поэтому, первое, что вам нужно будет сделать – это договориться с соседями, поскольку они тоже являются собственниками.

### Обсуждение с жильцами

Необходимо на общем собрании жильцов дома обсудить места высадки растений, возможный породный состав и самое главное – кто, как и какими ресурсами будет обеспечивать уход за растениями и их защиту. Иначе все материальные и временные затраты могут оказаться бесполезными. В процессе обсуждения

важно услышать мнения большинства жителей дома. Кому-то важнее устроить на имеющемся месте детскую площадку, кому-то нужно место во дворе для машины. Жители нижних этажей часто страдают от недостатка освещения, это тоже нужно принять во внимание. В итоге важно понять, сколько людей поддерживает идею озеленения и на каких именно участках. И постараться добиться, чтобы не осталось жителей, настроенных резко негативно. Такие люди потом могут просто уничтожить посадки ради парковки, к примеру. Итогом всех обсуждений должно стать поддерживаемое большинством жителей дома решение об озеленении и отсутствие людей, настроенных резко негативно к этой идее. Мало посадить дерево, его надо растить много лет, как человека. И здесь важно создать у людей доброжелательную атмосферу и настрой на долговременную работу и заботу.

## Обсуждение с жильцами

Совсем не обязательно заказывать проект озеленения в крупных компаниях, занимающихся ландшафтным дизайном. Намного дешевле будет договориться с конкретным специалистом-озеленителем на договорных началах.

В принципе, проект может разработать даже кто-то из жильцов, знакомый со СНиП-ами и нормами в озеленении, имеющий навыки черчения и расчетов.

Деревья и кустарники следует высаживать в соответствии с существующими в строительстве правилами и нормами, в частности, регламентируются расстояния от стен здания и различных сооружений до места посадки растений.

Здание и сооружение, объект инженерного благоустройства	Расстояние, м, до оси	
	Ствола дерева	Кустарника
От наружных стен зданий и сооружений	5	1.5
От края трамвайного полотна	5	3
От края тротуаров и садовых дорожек	0.7	0.5
От края проезжей части улиц, кромок укрепленных обочин дорог или бровок канав	2	1
От матч и опор осветительной чети, трамвая, мостовых опор и эстакад	4	-
От подошвы откосов, террас и др.	1	0.5
От подошвы или внутренней грани подпорных стенок	3	1
От подземных сетей:		
газопроводов, канализации	1.5	-
теплопроводов (от стенок канала) и трубопроводов, тепловых сетей при бесканальной прокладке	2	1
водопроводов, дренажей	2	-
силовых кабелей и кабелей связи	2	0.7

**Примечание 1.** Приведенные нормы относятся к деревьям с диаметром кроны не более 5 метров и должны быть увеличены для деревьев с кроной большего диаметра.

**Примечание 2.** Расстояние от воздушных линий электропередачи до деревьев следует принимать в соответствии с «Правилами охраны электрических сетей до 1000 Вольт» (М., 1973).

**Примечание 3.** Деревья, высаженные у зданий, не должны препятствовать инсоляции и освещенности жилых и общественных помещений.

**Примечание 4.** На улицах с троллейбусным движением деревья следует удалять от края тротуара на 4-5 метров, чтобы от соприкосновения с машиной они не повреждались и их ветви не задевали провода.

Эти и другие нормы, расстояния, принципы представлены в Правилах создания, охраны и содержания зеленых насаждений в городах Российской Федерации (утвержденными Приказом № 153 от 15 декабря 1999 г. Государственный комитет Российской Федерации по строительству и жилищно-коммунальному комплексу).

Ваш проект озеленения обязательно должен быть привязан к схеме вашего участка с коммуникациями, которые подходят к домам. Для этого нужно сходить: в отдел архитектуры и земельных отношений, чтобы узнать планы по застройке и использованию выбранного участка, если таковые имеются, и взять подробный план участка со строениями и коммуникациями; в



управляющую компанию (или ТСЖ, если сажаете во дворе), чтобы утвердить ваши посадки; в отдел благоустройства и озеленения районной администрации – договориться, чтобы их взяли на баланс и внесли в паспорт территории.

Председателя ТСЖ или УК нужно поставить в известность заранее, в письменной форме, ознакомить с планом ваших посадок, привязанным к подробному плану – топооснове участка с коммуникациями, а лучше этот план разработать с сотрудниками управляющей компанией и специалистами-озеленителями совместно, и не позже, чем за месяц до предполагаемой даты посадок.

## Общие правила посадки деревьев в городе, которые надо учитывать при подготовке проекта

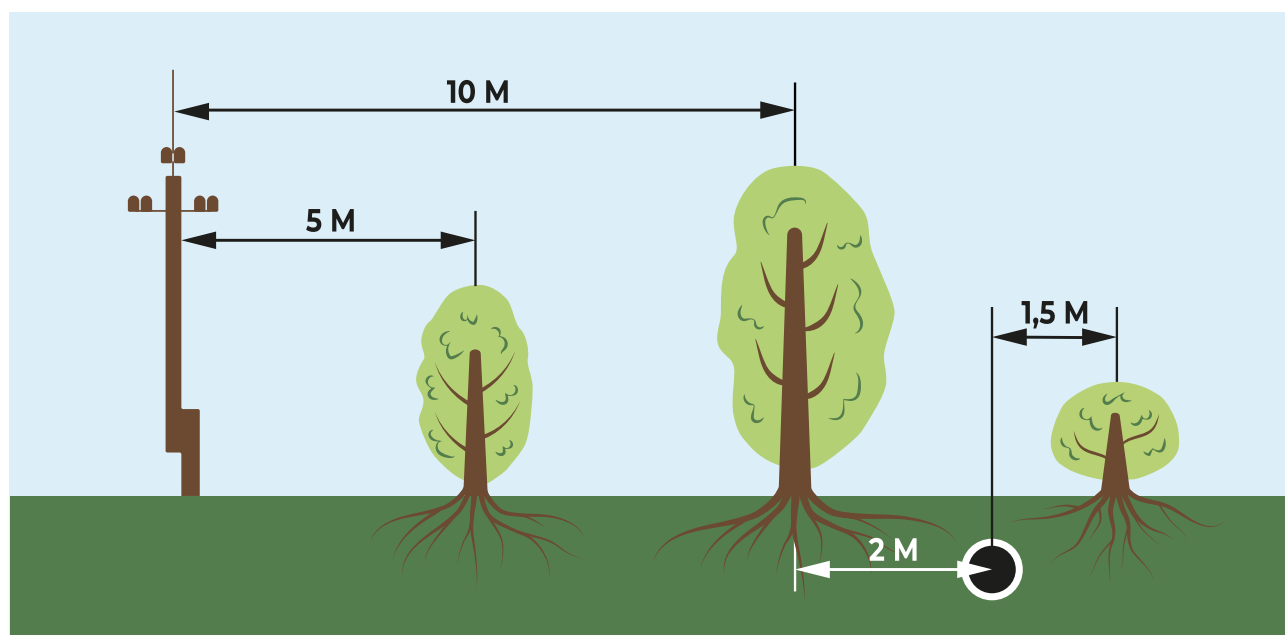
Эти правила регламентируются СП 42.13330.2016 Градостроительство. Планировка и застройка городских и сельских поселений.

1) На коммуникации сажать НЕЛЬЗЯ. Спелят и через 10 лет – все труды будут на-

прасны. Минимальное расстояние от подземных коммуникаций, указанных на полученном вами плане, – 2–3 метра в каждую сторону (нельзя, чтобы корни растений добрались до коммуникаций).

Также надо смотреть на провода над головой, под ними сажать бесполезно! Представьте, какого размера будет дерево во взрослом состоянии, и что будет, если оно упадет во время бури. Поэтому для высоких деревьев отступ должен быть не менее 10 м, для средневысоких – 4–5 м. Минимальное расстояние от домов и других строений для деревьев – 5–6 метров. Когда дерево вырастет, оно может закрыть свет в квартирах, мешать обслуживающим организациям (например, проезду пожарной машины). Кустарники – не ближе 2 метров; а до стен школ, детских садов – 10 метров; до края тротуаров и садовых дорожек 0,7 метров; до края проезжей части – 2 метра; до опор осветительной сети – 4 метра.

В частном секторе: от соседей, забора, дома и других построек также отступаем 4–6 метров для деревьев и 2 метра для кустарников.

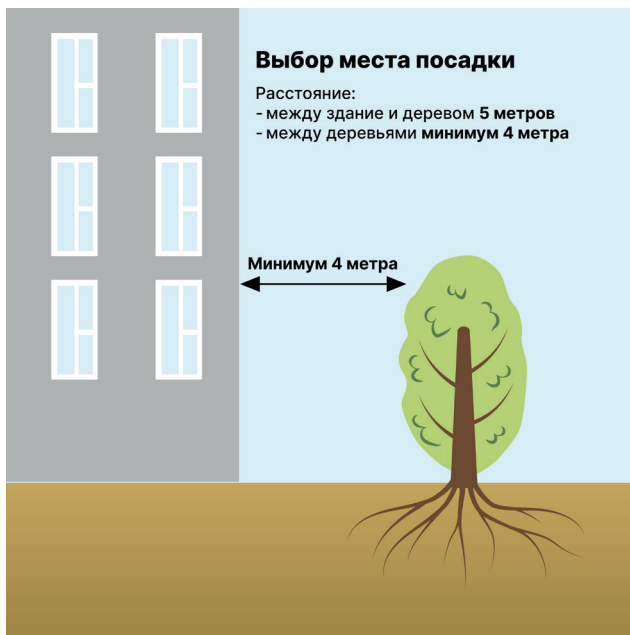


2) Надо понять, когда и сколько будет солнечного света на месте посадки. Если солнца совсем не будет, лучше не сажать. Ещё учитывайте, что от дерева будет падать тень.

3) В намеченных местах раскопайте заранее грунт – надо убедиться, что в этом месте почва, а не гряда строительного мусора. Бывает даже так, что под небольшим слоем земли лежит забытая бетонная плита.

4) В наших маленьких дворах посадки потенциально больших деревьев, которые будут

расти довольно долго (ель, кедр, дуб, липа, береза) лучше заменить кустарниками. Они более гармонично впишутся в небольшой двор. Из них можно формировать живые изгороди, которые будут отделять разные зоны двора. Кроме того, не будет проблем с разрастанием кроны и корневой системы – а, следовательно, чрезмерного затенения окон, ущерба коммуникациям, а также – проблем с глубиной почвенного слоя, когда под тонким слоем почвы скрыт строительный мусор, не дающий корневой системе возможности для роста.



5) Аллейная посадка требует идеально выровненного материала из питомника, иначе она будет выглядеть неаккуратно. Подробнее об организации посадок на придомовых территориях, территориях детских учреждений, пришкольных участках и озеленении улиц можно прочитать в соответствующей специальной литературе (смотрите ниже).

6) Список рекомендованных видов деревьев и кустарников с их характеристиками можно посмотреть в «Нормах посадки деревьев и кустарников городских зелёных насаждений» и недавно вышедшем Приказе Департамента культуры, спорта и молодежной политики мэрии города Новосибирска № 0021-од от 19.01.2022 «Об утверждении ассортимента растений для озеленения города Новосибирска»

Важно помнить, что ландшафтное проектирование и озеленение – это отдельная профессия, и лучше посоветоваться со специалистами: знакомыми ландшафтными архитекторами, ландшафтными инженерами, ботаниками-интродукторами, агрономами, дендрологами. Они подскажут вам, какие растения лучше выбрать и как их посадить, какие растения приспособлены к городским условиям, нашему климату, как они будут смотреться вместе в разные сезоны года, через несколько лет, какой уход за ними потребует. Возможно, проще выбрать специалистов и организации, которым можно заказать проект благоустройства на выбранной вами территории. Это можно сделать на специализированных сайтах, например [greensib.ru](http://greensib.ru)

Ознакомится с их работой, а возможно, вдохновиться и на собственный проект озеленения, можно на ежегодном новосибирском ландшафт-

ном фестивале «Все в сад!», традиционно проходящем в конце июля в разных парках города [vsevsad-fest.ru](http://vsevsad-fest.ru).

Если вы заказываете проект посадок специалисту, то лучше сразу попросить, чтобы для посадок растений одного размера и формы было предложено 2–3 варианта. Например, для высоких деревьев на выбор: липа мелколистная или лиственница. Для деревьев среднего размера: разные рябины, некрупные клены, боярышники. Специалист предложит дизайнерское решение с учетом имеющихся коммуникаций и объектов во дворе, порекомендует определенные виды и кустарники в зависимости от почвы, освещения. В проекте должны быть прописаны рекомендации по посадке и уходу за растениями с указанием необходимых габаритов ям, размеров саженцев при посадке, составу плодородного грунта, внесению удобрений и поливу. Понадобятся и расчеты по объему необходимого плодородного грунта.

Было бы хорошо принять во внимание традиции по очистке двора от снега, и спланировать посадки так, чтобы в будущем исключить механические повреждения при уборке снега, минимизировать влияние разных реагентов, соли.

Также важно, чтобы чертежи проекта были понятны жителям, чтобы они могли сами отмерить нужные расстояния от известных точек и определить место посадки. Не принимайте нарядный, яркий, но непонятный проект, просите при необходимости сделать укрупненные вспомогательные схемы для сложных участков. Обычно разработчики делают проекты в расчете на обученных людей, которые потом и производят посадки по этим чертежам. Но в данном случае они должны адаптировать свою работу для простых граждан. Попросите, чтобы исполнитель предоставил как бумажный, так и электронный вариант проекта. В распечатанном виде достаточно одного экземпляра для вас, а электронную версию удобно посылать на согласования в разные инстанции.

Далее необходимо обсудить предоставленный проект с жителями, определиться с породами растений из предложенных вариантов и утвердить окончательную версию на общем собрании. Решение общего собрания жителей дома потребуется для согласования проекта в районных и городских структурах.

## Согласование проекта озеленения

1) Самой первой стадией согласования является решение общего собрания жильцов дома. Решение должно быть оформлено в письменном виде. Оно прикладывается в дальнейшем к вашему проекту.

2) Вторая стадия – согласовать ваш проект посадок с управляющей компанией (или с ТСЖ). Это согласование также должно быть оформлено в письменном виде.

3) Далее проект должен получить одобрение районной администрации. Нужно написать письмо на имя главы администрации района с просьбой о согласовании и приложить проект, копию решения собрания и копию топоосновы с коммуникациями, полученную в отделе строительства и архитектуры или в отделе земельных отношений администрации района.

Все это, включая письмо, можно отослать по электронной почте на общий адрес администрации и лучше, дополнительно, в отдел благоустройства. Но если есть возможность, два экземпляра самого письма стоит отнести в канцелярию администрации лично и попросить, чтобы на втором экземпляре, который останется у вас, поставили дату приема и входящий номер. Так будет легче потом искать исполнителя по ответу. Все приложения к письму (проект, копия дежурного плана, протокол собрания) останутся в администрации и к вам не вернуться. Поэтому их проще отправлять по электронной почте, оставляя оригиналы приложений у себя. В письме нужно будет только перечислить приложения и указать, на какой электронный адрес они отправлены. Формально на ответ районной администрации дается месяц.

### Где взять саженцы?

Вы можете обратиться в разнообразные частные питомники, питомники Центрального Сибирского Ботанического Сада, Горзеленхоза, или узнать в Управлении по благоустройству общественных пространств: есть ли в нашем городе специальные программы по озеленению, в том числе, общественные. Там вам могут посоветовать, где можно взять саженцы выбранных для посадки деревьев и кустарников бесплатно, и предоставить специалистов для правильной организации ваших посадок. Питомники в Новосибирске можно посмотреть на сайте ассоциации производителей посадочного материала.

**В лесу или в лесопарке выкапывать саженцы нельзя!**

Это будет считаться уничтожением растительности и наказывается штрафом. Кроме того, у лесных саженцев, как правило, крона и корневая система плохо сформированы. Поэтому они долго приживаются, болеют. Выкапывая дерево или куст самостоятельно из открытого грунта, вы неизбежно повредите часть корней, можете не заметить недостатков в их развитии, а это существенно скажется потом на приживаемости саженца.

Питомники предлагают большее разнообразие декоративных кустов и деревьев. Важно, что там деревья не просто выращивают, но и формируют у них будущую крону и компактную корневую систему. Можно выбрать растения, не имеющие недостатков, которые потом скажутся на внешнем виде. В питомниках следят за здоровьем саженцев, обрабатывают их. Есть растения, выращенные в контейнерах, при их высадке в грунт не повреждается корневая система. Но растения из питомника придется покупать, и стоят они довольно дорого, то есть на это потребуются дополнительные средства, о которых вам также нужно договориться на собрании жильцов.

Решать вам. Главное помнить, что растения с закрытой корневой системой можно высаживать в течение всего теплого сезона, а с открытой корневой системой – в начале весны и осенью. Чтобы не ошибиться в выборе посадочного материала, можно вооружиться специальными «зелеными стандартами»: там даны характеристики растений, использующихся в озеленении: ГОСТ Р 59370-2021. «Зеленые» стандарты. **Посадочный материал декоративных растений.** В настоящем стандарте определены области применения, качественные требования на посадочный материал, его упаковку и маркировку при производстве и продаже. Настоящий стандарт распространяется на посадочный материал декоративных растений при его производстве в питомниках, реализации покупателям и потребителям, в том числе в торговой сети, при благоустройстве и озеленении городских и других населенных мест, в лесном хозяйстве и лесомелиорации.

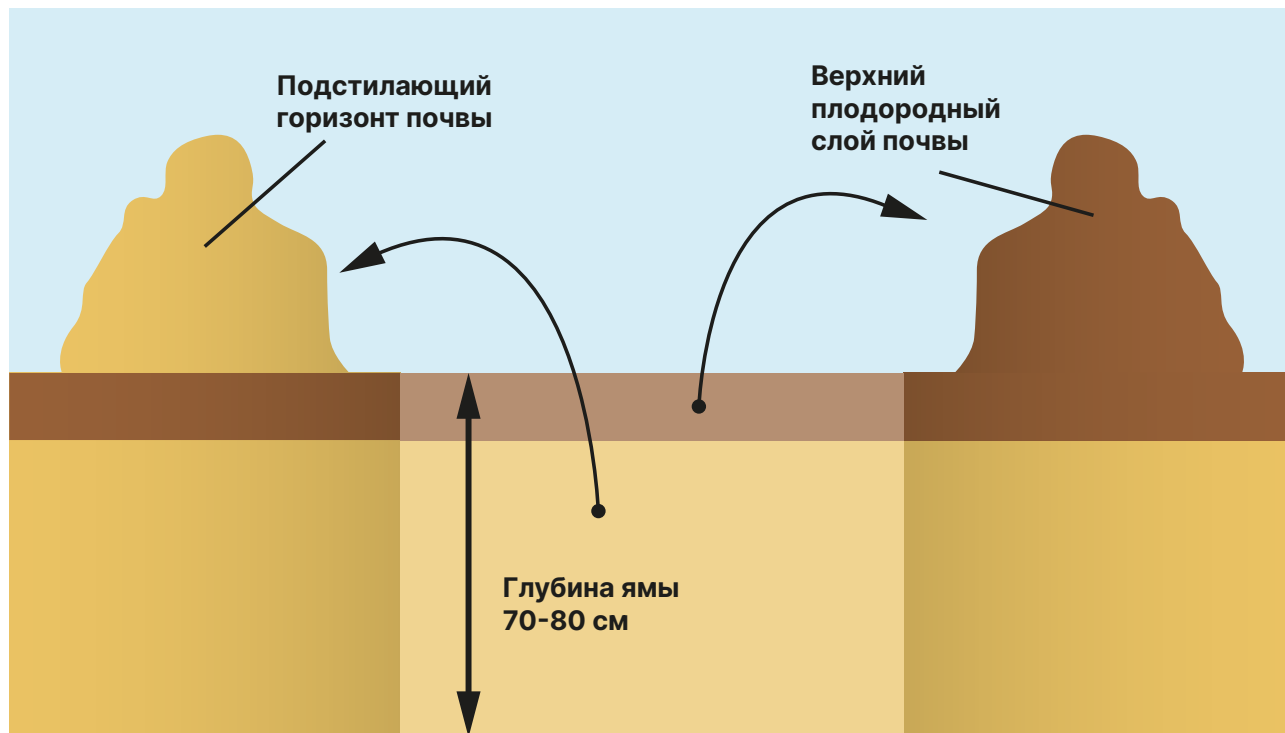
### Подготовка посадочных мест

На выбранных местах посадки деревьев вбейте колышки – это позволит всем увидеть, где будут посажены деревья.

Посадочные ямы, траншеи и котлованы подготавливают в соответствии с проектом: осенью – не позднее чем за 15 дней до начала посадки, весной – за 5 дней. Для проведения

весенних посадок посадочные места рекомендуются выкапывать осенью, утепляя их на зиму опавшими листьями или соломой. При выкапывании ям растительный слой земли складывают отдельно от основного грунта, чтобы использовать его при посадке. В случае полной непригодности выкопанного из ям и траншей грунта его заменяют плодородной почвой.

Ямы делают такими, чтобы при посадке от концов обнаженных корней саженцев до дна и стенок оставалось 10–15 см. Подготовка посадочных мест, а также срок и способы посадки регламентируются следующими правилами: СП 82.13330.2016. Благоустройство территорий. Актуализированная редакция СНиП III-10-75.

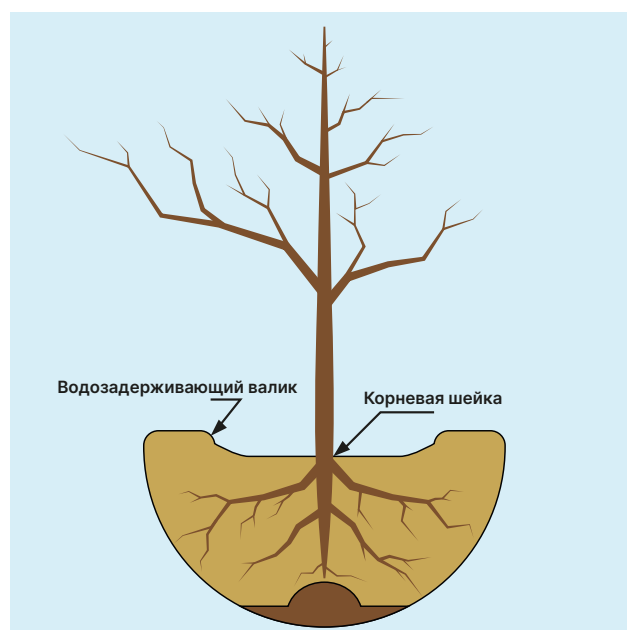


## Сроки и способы посадки

Самое лучшее время для посадочных работ — весна, после оттаивания почвы до начала распускания листьев. Однако, ввиду непродолжительности весеннего сезона, часть посадочных работ приходится выполнять осенью — с начала массового листопада до наступления морозов.

В дно каждой ямы, несколько отступив от центра, крепко забивают кол длиной 2–2,5 м, толщиной 3–5 см, к которому после посадки подвязывают саженец. Перед посадкой каждое дерево тщательно осматривают, поврежденные корни подрезают наискось с нижней стороны острым ножом. После посадки растений землю уплотняют от краев к центру, вокруг стволов устраивают поливные лунки, огражденные по краям валиком высотой 6–10 см. При осенней посадке вокруг корневой шейки саженцев на зиму обычно насыпают конус земли высотой до 25 см. Сразу же после посадки производится обильный полив. После полива лунку мульчируют тонким слоем торфа или перегноя (0,5–1 см) для уменьшения испарения.

В первый год обязателен регулярный полив, так как это обеспечивает высокую приживаемость. Дерево подвязывают к колу мягкой веревкой свободной вязкой, чтобы это не мешало осадке дерева. Недели через 2–3, когда почва достаточно осядет и уплотнится, накладывают постоянные повязки в виде восьмерки: первую



у вершины кола под кроной, вторую – на высоте 0,5 м от земли. Растяжки должны быть из натуральных материалов с возможностью корректировки натяжения. Они понадобятся в первые два года жизни, при необходимости и дольше. Нужно следить, чтобы с ростом дерева они не

врезались в кору. Обязательно сделайте защиту из деревянных или металлических колеев (размер – как черенок от лопаты, минимум 3 штуки). Забейте колья в виде треноги и сверху обвяжите.



## Дальнейший уход за посадками

Первый год нужно поливать растения 1 раз в неделю ведром воды, даже если шли дожди. А если дождей нет – то и два-три раза в неделю. На второй год – раз в 2–3 недели. Можно договориться с тем же УК, ТСЖ или отделом благоустройства о помощи в поливе. Важно помнить, что интенсивный уход нужен лиственным деревьям – первые три года после посадки, а хвойным – 5 лет. Все древесные рас-

тения требуют ежегодного осмотра (весной и осенью) для оценки их жизненного состояния, санитарной и формирующей обрезки. Подробнее об этом виде работ можно узнать **Правилах создания, охраны и содержания зеленых насаждений в городах Российской Федерации** (утвержденными Приказом № 153 от 15 декабря 1999 г. Государственный комитет Российской Федерации по строительству и жилищно-коммунальному комплексу), а также в **Правилах благоустройства города Новосибирска**.



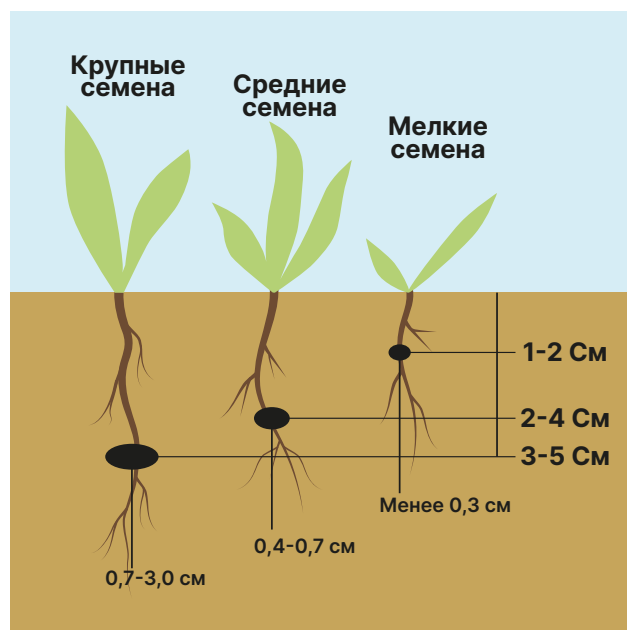
## Глава 2. Создание и содержание газонов

Для начала, нужно определить, что такое газон. В соответствии с ГОСТ 28329-89 «Озеленение городов», газонем называется травяной покров, создаваемый посевом семян специально подобранных трав, являющийся фоном для посадок и парковых сооружений и самостоятельным элементом ландшафтной композиции. В соответствии с этим стандартом выделяются несколько разновидностей газонов, а именно: партерный, луговой, мавританский и спортивный.



Создание хорошего газона требует тщательной подготовки почвы. Проводят планировку (по тому же алгоритму, что и посадку деревьев), вспашку с последующим боронованием, а затем насыпают «растительную» землю. Под сухой и рыхлой землей необходимо первоначальное уплотнение — лопатой или катком. Потом поверх насыпают плодородный слой. Для партерных газонов слой насыпной земли делают не менее 30 см, для обычных парковых — 20, луговых — 10–15 см. Насыпанную землю выравнивают и тщательно планируют участок по установленным колышкам. В тех случаях, когда участок под будущий газон имеет достаточно богатую почву, землю не насыпают.

Посев проводят через некоторое время после подготовки почвы. Лучший срок для посева — весна. Однако, если возможен искусственный полив, его можно проводить в любое время года, но в безветренную погоду. Осенний посев не рекомендуется, так как часть семян и всходы могут погибнуть.



Если в травосмесь входят семена различных размеров, то их высевают отдельно — сначала крупные, а затем мелкие. Крупные, соответственно, заделывают на большую глубину (1–3 см), а мелкие — на меньшую (0,5–1 см). Заделка семян обязательна. Распределение семян при посеве должно быть равномерным, после чего на несколько дней поверхность надо накрыть специальным укрывным материалом, чтобы предотвратить выклевание семян птицами.

Кроме посева семян, газоны можно создавать вегетативным путем, высаживая корневища или столоны газонных трав. Этот прием более трудоемок по сравнению с посевом семян, но имеет ряд положительных качеств: однородный дерновый покров, сравнительная простота операций, возможность использования декоративных трав, которые дают мало семян.

Основной уход за газонами заключается в поливе, регулярном скашивании (стрижке), борьбе с сорными растениями, поверхностной подкормке, защите в зимний период и в удалении мусора.

В случаях, когда устройство газонов из травянистых растений нецелесообразно, так как требует значительных затрат или не может быть выполнено из-за плохих условий произрастания (сильное затенение, крутые сухие склоны и др.), используют специальные почвопокровные растения. Это группа стелющихся

низкорослых травянистых и кустарниковых растений, обладающих вегетативной подвижностью, способных к активному захвату новой площади и удержанию ее за собой. В качестве почвопокровных древесных растений можно использовать многие лианы и низкие кустарники, препятствующие росту сорной растительности и обладающие почвозащитными свойствами. При правильном подборе почвопокровных древесных растений можно получить не только высокий декоративный эффект, не уступающий эстетическим достоинствам травянистого газона, но и значительное снижение затрат на создание и уход за озеленяемой территорией по сравнению с газонами. Экономический эффект достигается за счет снижения затрат на трудоемкие работы по подготовке почвы для газонов, стрижку и полив.

## Ассортимент газонных трав, перспективных для Новосибирска

Рекомендуемый ассортимент подразделен на основной и дополнительный. В группу основного ассортимента включены наиболее декоративные, долговечные и устойчивые виды, предназначенные для массового использования. Дополнительно к основному ассортименту газонных трав рекомендуются некоторые виды трав, в том числе бобовых, которые в ряде случаев могут быть использованы для создания луговых газонов и дерновых покрытий специального назначения.

### Основной ассортимент

1. Мятлик луговой (сорта: Ельцовский, Новосибирский, Северный-2, Виндзор, Нуггет, Конгар, Эсто, Собра, Д1-78, Сысертский, Ю-Сахалинский, Якутский, Круг, Мерион, Тувинский, Филкинг)
2. Мятлик обыкновенный
3. Мятлик болотный
4. Мятлик боровой
5. Мятлик сплюснутый
6. Овсяница красная (Пеннлаун, АГ I-82, Приекульская 45, Саласпилс 34, С-32)
7. Овсяница луговая (Свердловская, 37)
8. Овсяница разнолистная
9. Овсяница овечья (АГ 2-82)
10. Полевица белая (Тырган, Гуода)
11. Полевица тонкая (Бардот)
12. Полевица побегоносная (Проминент)

## Дополнительный ассортимент

1. Житняк гребенчатый
2. Кострец безостый
3. Ежа сборная
4. Пырей ползучий
5. Люцерна желтая
6. Клевер красный
7. Клевер белый

## О парковках на газонах

Газон не относится ни к проезжей части, ни к тротуару, а является зеленым насаждением, ландшафтным элементом, отделенным от дорожной инфраструктуры, предназначенной для проезда и размещения транспортных средств. Газон по своему назначению не предусмотрен для остановки (стоянки) транспортных средств.

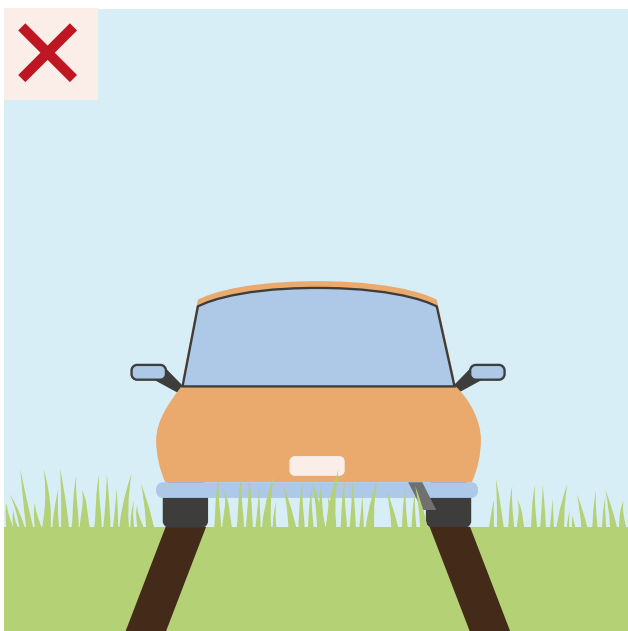
И хотя в **разд. 12 ПДД** нет прямого запрета на остановку (стоянку) на газоне, Верховный Суд РФ разъяснил, что, если остановка или стоянка транспортного средства была осуществлена на территориях, на которые не распространяется действие **разд. 12 ПДД РФ** (например, газон, детская площадка, иные объекты благоустройства), такие действия квалификации по **ст. 12.19 КоАП РФ** не подлежат, но административная ответственность за указанные нарушения может быть установлена законами субъектов РФ об административных правонарушениях (**п. 17 Постановления Пленума Верховного Суда РФ от 25.06.2019 N 20 «О некоторых вопросах, возникающих в судебной практике при рассмотрении дел об административных правонарушениях, предусмотренных главой 12 Кодекса Российской Федерации об административных правонарушениях»**).

При размещении транспортного средства одновременно на тротуаре и газоне действия водителя собственника (владельца) транспортного средства (при фиксации административных правонарушений работающими в автоматическом режиме специальными техническими средствами, имеющими функции фото- и киносъемки, видеозаписи, либо работающими в автоматическом режиме средствами фото- и киносъемки, видеозаписи) подлежат квалификации как по **ч. 3 ст. 12.19 КоАП РФ**, так и по соответствующей норме закона субъекта РФ об административных правонарушениях, если такая ответственность им установлена.

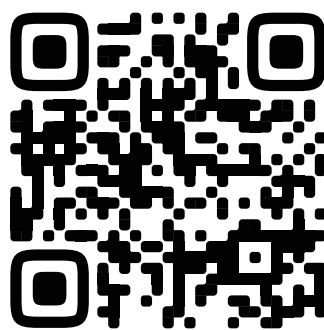
Следовательно, за остановку (стоянку) на газоне могут привлечь к административной

ответственности в случае, если подобное предусмотрено законами субъектов РФ.

Также на территории города Новосибирска не допускается размещать транспортные средства на территории пляжей, береговых линий, детских или спортивных площадках, на газонах, цветниках и иных территориях, занятых травянистыми растениями (в ред. решения Совета депутатов г. Новосибирска от 03.12.2021 N 227)



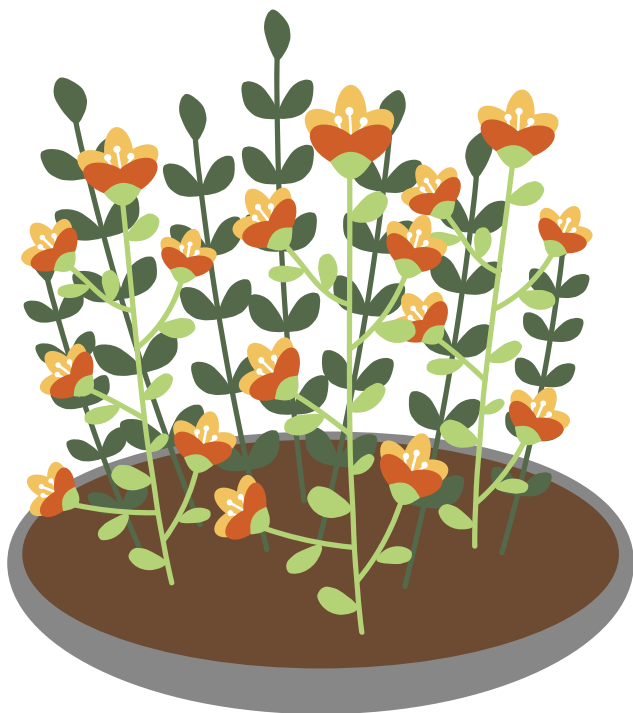
В 2020 году началась реализация федерального проекта «Платформа обратной связи» портала ГОСУСЛУГ, основная цель которого – быстрое решение актуальных проблем граждан. Пользователь, зарегистрированный на портале Госуслуг, имеет возможность сообщить о любой проблеме в разделе «Платформа обратной связи» <https://www.gosuslugi.ru/10091/1> или в мобильном приложении «Госуслуги. Решаем вместе».



*Платформа обратной связи ГОСУСЛУГ*



## Глава 3. Цветы в городе — где и как сажать?



Для декоративных растений используют специальные участки геометрической или свободной формы с четкими границами, где специально высаживают одно-, дву- или многолетние цветочные культуры. Уход за цветниками принципиально отличается от ухода за газонами, поэтому очень важно четкое разделение этих типов насаждений. Выделяют разные варианты цветочного оформления: клумбы, рабатки, арабески, миксбордеры и другие, их выбор и размеры зависят от особенностей озелененных территорий, где их размещают.

### Согласовать проект

Если жители хотят разбить цветник на муниципальной территории, им необходимо обратиться в районную администрацию (отдел благоустройства и озеленения) за разрешением облагородить участок городской земли. Для озелененных общественных территорий специально создают проекты цветников, и можно принять участие в его создании уже по готовому посадочному плану. Если участок под клумбу находится на зеленой зоне придомовой территории, то для этой цели лучше провести собрание жильцов дома. Необходимо представить им проект, в котором должны быть указаны все растения, какие вы будете сажать на выбранной территории, чтобы впоследствии избежать жалоб на аллергии от посаженных вами растений

и других претензий. А также важно найти единомышленников.

Необходимо согласовать ваш план с управляющей компанией (или ТСЖ). Есть еще один нюанс — на придомовой территории можно высаживать лишь декоративные кустарники и цветы, то есть те растения, которые пойдут на благо всего дома и украсят территорию. Последнее время приобрели популярность так называемые городские фермы и огороды, однако, для территорий в центре города высаживать овощные культуры и использовать их в пищу все же рискованно, особенно, если мы не знаем качества почвогрунтов.

### Найти средства на создание и содержание

Когда стоит вопрос об источнике финансирования посадочного материала, то по закону собственник жилья вправе инициировать собрание жильцов. Вынести на обсуждение этот вопрос. Принять решение по источнику финансирования. И включить в содержание жилья эту статью. Но такое решение должны принимать жители всего дома. Даже если клумба будет находиться у одного из подъездов.

В норматив на общедомовые нужды (ОДН) включен и полив зеленых насаждений. Придомовая территория — это общее имущество. Зеленые насаждение — это общее имущество.

Но, помимо собственников жилья, в многоквартирных домах есть и офисы. У них отдельный вход, отдельные водосчетчики. Как и за чей счет им обустраивать клумбы?

Они так же, как и собственники жилья, разбивают клумбы по собственной инициативе. Они так же платят за ОДН, несмотря на отдельный вход и счетчики.

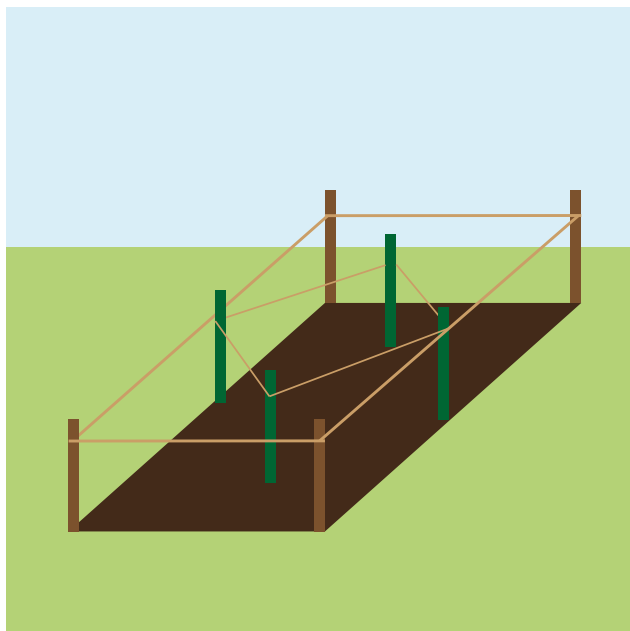
Поэтому на полив цветов владельцы вправе брать воду либо из своего офиса, либо из технического крана на доме, если таковой имеется.

### Особенности проектирования цветников

Даже при проектировании небольшой клумбы в городском дворе или перед дверью офиса, необходимо учитывать особенности, созданные окружающим ландшафтом. Во-первых,

это освещенность. В зависимости от того, в какое время суток на территорию будущего цветника будут попадать солнечные лучи, необходимо подобрать растения для тенистых, затененных или солнечных мест. Во-вторых, это холодостойкость растений. Несмотря на то, что в городе, из-за большого количества зданий, немного теплее, проектируемый цветник может оказаться на сквозняке, который не выносят некоторые растения открытого грунта, или рядом с проезжей частью, что будет способствовать быстрой потере декоративности растений из-за пыли. В таких случаях можно по периметру участка высадить живую изгородь, подобрав растения, не страдающие от частой стрижки. К примеру, такие кустарники, как акация желтая, спирея, боярышник кроваво-красный и пузыреплодник замечательно подойдут для этой цели, защитив цветник от ветра и грязи.

## Подготовка места



Определившись с местом, можно приступить к подготовке участка для высадки растений. Для начала необходимо убрать весь мусор и сорняки с предполагаемой территории. Затем обозначить границы будущего цветника, расставив по периметру колышки, соединенные между собой шпагатом или леской. После этого можно приступить к подготовке грунта. По периметру разметки необходимо выкопать яму глубиной 40–60 см для многолетних растений, а при посадке малолетников глубину можно будет сократить до 30 см. После этого засыпать яму подготовленным грунтом, состоящим из садовой земли, торфа, песка и глины. Для того, чтобы растения лучше принялись, в почвосмесь

необходимо добавить навоз, древесную золу и костную муку. Впрочем, если есть возможность, лучше приобрести готовый универсальный грунт в садовом центре (магазине).

Подготовив место для посадки, лучше сразу позаботиться о регулярном поливе, не говоря уже о том, что после высадки растений их необходимо сразу обильно увлажнить. В этом случае, оптимальным решением станет подключение шлангов или систем автоматического полива к водопроводным трубам, выведенным в цоколь здания. Испытанным способом остается и вариант подсоединения шлангов к водопроводным кранам, расположенным на нижних этажах.

## Выбор растений

Естественно, что растения в городе должны, в первую очередь, отличаться неприхотливостью: высокой засухоустойчивостью, низкой восприимчивостью к заболеваниям и способностью зимовать без укрытия.

Во-вторых, для того чтобы городской цветник не терял своей декоративности в течение всего сезона, необходимо подбирать растения с разными сроками цветения и одинаковыми требованиями к почве, влаге и свету.

Из наиболее неприхотливых, многолетних уличных растений можно высадить на солнечном или затененном месте тюльпаны, пролески, луки, лиатрисы, ирисы, люпины, лилейники, дельфиниумы, травянистые пионы, ветреницу, герань, шалфей, гравилат, флоксы, стахисы, молочай, вербейник точечный, васильки, шнитт-лук, золотарник, рудбекию, кислицу, райграс, лен, шток-розу, нивяник, астру итальянскую, платикодон и энотеру. Для более тенистых мест подойдут аквилегии, папоротники, хосты, традесканция. Из быстрорастущих лиан, способных в короткие сроки заплести неприглядное ограждение или стену, можно выбрать: виноград девичий пятилисточковый, хмель, жимолость каприфоль, горец вьющийся. В качестве почвопокровников — дюшенею, барвинок, копытни, фиалку душистую, будру плющелистную, ландыши и яснотку.

Особое место в цветнике занимают цветущие однолетники. Несмотря на то, что их необходимо высаживать каждый год, они, в отличие от многолетних растений, отличаются обильным и продолжительным цветением, и как правило, высокой неприхотливостью.

Пожалуй, основной особенностью однолетников является их требование к освещенности. Большинство из них — «солнцепоклонники» (за

исключением бегоний и бальзаминов, предпочитающих полутень), и хорошо цветут только на солнце или в слегка затененных местах.

Однако, они незаменимы в период покоя луковичных, когда листья последних отмирают. В числе наиболее традиционных однолетников для цветника в городе.

Можно отметить нарядные бархатцы, сальвии, вербену, львиный зев, крестовник, клещевину, петунии, целозию, портулак, бегонии, виолу, декоративный подсолнечник и декоративную капусту. Для солнечных участков с затрудненным поливом особенно выгодна посадка газаний, цинерарий, уход за которой будет минимален.

### Правила составления композиций

Перед составлением цветочной композиции нужно обязательно определиться не только с формой цветника, но и его цветовой гаммой, а также учитывать сроки цветения и высоту культур.

**Оранжевые оттенки способны поднять настроение и оживить любой цветник.** Наиболее популярные виды представлены бархатцами, лилиями, форзицией, рудебекией, энотерой, лапчаткой, гелениумом, львиным зевом и лилейниками.

**Красные цветки чаще всего используются в качестве ярких акцентов** в однотонных цветочных композициях и могут быть представлены наперстянкой, гвоздиками, розами, рододендронами, флоксами и примулой.

**Синие оттенки успокаивают, приносят умиротворение и создают ощущение комфорта.** Очень популярны синие флоксы, а также лаванда, дельфиниумы, незабудки, гортензии, ирисы и мускари. При подборе растений нужно помнить, что основой любой клумбы всегда являются стелющиеся или почвопокровные культуры, которые придадут цветнику законченный вид, сохранят влагу и воспрепятствуют росту сорной растительности.

В качестве красивых стелющихся культур чаще всего используются флокс шиловидный и растопыренный, ясколка, гвоздика-травянка, дюшенея, стахис шерстистый, тимьян ползучий, копытень, барвинок, живучка ползучая, седум, портулак, горянка и мшанка. Особенно эффектно смотрятся на цветниках крупноцветковые декоративные культуры, представленные некоторыми видами хризантем, буквицей и гайлардией разных видов.

При выборе растений и высаживании на цветники, должны учитываться не только окрасивание и сроки цветения, но высота культур, что позволяет создавать эффектные разноуровневые цветочные композиции:

- наиболее высокорослые виды высаживаются в центральной части поодиночке или целой группой;
- при создании одностороннего цветника, высокорослые культуры высаживаются в качестве фона для других видов;
- сопровождающие культуры второго ряда должны высаживаться перед обрамлением в виде низкорослых и травянистых растений. Очень пёстрые разноуровневые цветники рекомендуется разбавлять нецветущими декоративно-лиственными и травянистыми культурами. О созданиях красивых цветочных клумб можно прочитать в различных руководствах, например, д-ра Д.Г. Хессайона «Всё о клумбовых растениях» и многих других.

## Глава 4.

# Нужно ли убирать опавшие листья

Зачем мы убираем листья в городе, отнимая у наших городских деревьев эту самую «живую подстилку», их природную подкормку и защиту? Уборка листьев давно уже стала символом осени в городе. Это трудоемкая работа, которую в течение десятилетий из года в год делают садово-парковые службы, дворники, горожане на субботниках. Зачем? Во-первых, это проистекает из правил эксплуатации зеленых насаждений, и специалисты садово-парковых служб настаивают на проведении этого вида работ. У них есть весомые аргументы.

### Первая группа аргументов — здоровье зеленых насаждений

Дело в том, что городская среда с постоянно увеличивающейся техногенной нагрузкой — это среда загрязненная. Городские зеленые насаждения получают целый комплекс загрязнителей из воздуха, почв и вод много разных загрязнителей, которые в дальнейшем накапливаются в листьях. Автотранспорт, количество которого стремительно увеличивается, исправно снабжает городские грунты нефтепродуктами и тяжелыми металлами. За счет часто встречающегося неправильного функционирования систем сбора поверхностных вод, загрязнители с магистралей поступают в участки открытого грунта, на почвы с зелеными насаждениями. Большая часть поверхности грунта в городе заасфальтирована, а это значит, что выделяемое асфальтом токсическое вещество бензопирен тоже накапливается в почвах зеленых насаждений. Соль, которой город щедро засыпан в зимнее время, тоже поступает в грунт. Что же будут представлять из себя весной листья, пролежавшие зиму на газонах? Спрессованную под снегом корку, прикосновение к которой голыми руками может вызвать ожог кожи!

Оставлять такую подстилку и позволить ей включаться дальше в почву — это больше вред, чем польза для растений. Хорошо известно, что тяжелые металлы и многие другие загрязнители, значительно сокращают срок жизни деревьев и кустарников, а также делают их менее устойчивыми к болезням и вредителям.

### Вторая группа аргументов — санитарно-гигиеническая

В большинстве случаев опавшая листва очень быстро становится смесью листьев и разнообразного бытового мусора, который многие горожане бросают под деревья и кустарники. Такова неизбежная участь зеленых насаждений, особенно активно эксплуатируемых. Недоеденная шаверма, пластиковые пакеты, собачьи экскременты — все это в течение зимы активно накапливается, смешиваясь с листвой, и создает благоприятную среду обитания для крыс и опасных инфекций, ими разносимых. В местах большого скопления листьев граждане зачастую хоронят трупы домашних животных. К вороху листьев порой добавляется строительный мусор и многое другое, что люди не знают, куда деть. Доходит и до шокирующих криминальных находок...

### Третья группа аргументов — сохранение газонов

Полноценные газоны в городе необходимы как с эстетической, так и с экологической точки зрения. Корни газонных трав, густо сплетаясь друг с другом, скрепляют грунт, не давая загрязненной почве превращаться в токсичную пыль, которую ветер несет в лицо пешеходам. Сами газонные травы способны жить на загрязненном грунте и очищать его, «высасывая» из почвы загрязнители и накапливая их в своих зеленых частях. При покосах эти накопленные в листьях токсические вещества «упакованы» и готовы к утилизации, а газон продолжает расти и снова выполнять работу живого фильтра. Правда, это касается только настоящего газона, состоящего из специальных газонных трав, за которым регулярно ухаживают с соблюдением технологий, а не места, которое мы называем «газоном», в то время как оно заселено сорняками. Создание и содержание настоящего городского газона — трудоемкое и затратное дело, а главное — это дело, требующее профессионального подхода.

Газон требует ответственного содержания и одно из обязательных условий — газон должен быть осенью очищен от опавшей листвы. Газон, на котором оставили листву на зиму, выпревает и сильно теряет в качестве. Профессиональные садоводы утверждают — дерево и газон всегда находятся в конфликте. Что это значит? Например, дереву нужны питательные веще-

ства из собственных листьев, а газон устойчиво существует, когда он чист и регулярно подстрижен. Деревья и газон – «жители» разных экосистем. Большинство используемых в парках пород деревьев – исходно лесные обитатели. Для них идеальной всегда будет родное и привычное – лесная почва, создаваемая год за годом из опавшей листвы многочисленными микроорганизмами, грибами и животными. А газон? Где мы его видим в природе? Злаковые травы, формирующие газон – обитатели и создатели открытых луговых экосистем. Например, английские холмы, многие столетия подстригаемые и удобряемые стадами овец – устойчивая луговая экосистема, «газон».

В городской среде мы нуждаемся и в деревьях, и в газонах. Очень часто мы имеем их на одном участке земли и вынуждены решать их конфликт, несомненно, понижая при этом комфортность среды для обоих.



Правила уборки опавших листьев, как и другие нормы содержания, устанавливаются в зависимости от того, к какому классу зеленых насаждений принадлежит объект. Опавшие листья предусмотрено оставлять только в лесопарках, городских лесах и – частично – в ландшафтных и исторических парках. Применительно к вопросу уборке листвы, классификация зеленых насаждений предусматривает правильные меры, но, естественно, она упускает случаи, где нужен индивидуальный подход. Принятие решений ложится на владельцев территорий и эксплуатирующие организации, которые могут автоматически воспользоваться правилами и нормами, установленными для класса объекта, но могут и вносить предло-

жения о применении других подходов к обслуживанию зеленых насаждений. Самый простой выбор, решить, что важнее:

1. парковая роща с лесными растениями, которые приспособлены к лесной подстилке, и тогда – листва остается на таких участках, создавая места обитания для длиннокорневых теневыносливых трав и весенних эфемероидов (например, таких, как сныть обыкновенная и хохлатка крупноприцветничковая, соответственно);
2. газон со злаковыми травами, и тогда – важно убрать листву, которая укрывает светолюбивые злаки и угнетает их.

## Какие требования могут предъявить жители касательно уборки листьев?

Решение о проведении уборки листьев на объекте принимают специалисты эксплуатационной организации или службы, и их решения трудно оспорить. Горожанам трудно самостоятельно понять, нужно ли убирать листья в том или ином месте, и трудно оценить, насколько правильно решается этот вопрос. Но некоторые моменты можно понять, не будучи специалистом.

В первую очередь – это утилизация собранной листвы. Она не должна оставаться на территории, собранная в кучи. Это противоречит санитарным нормам и правилам эксплуатации зеленых насаждений. Тем более, листья не должны сжигаться – это опасно с экологической точки зрения, так как все накопленные токсические вещества поступают в воздух. Сжигание мусора, в том числе листьев, в черте города запрещено. Вывоз собранных листьев должен быть предусмотрен эксплуатирующей организацией и владельцем. Помимо утилизации, жители могут настаивать на уборке листьев с газонов, на которых уборка обязательна в соответствии с нормами обслуживания объекта.

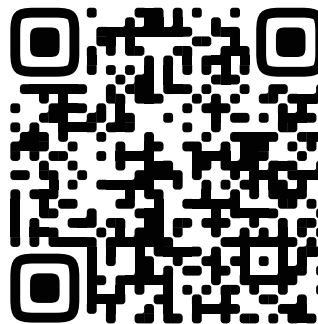
Нужно возражать против проведения уборки листьев в лесопарках и городских лесах, где по нормам содержания эти мероприятия проводить не положено.

Отходы листьев следует вывозить на объекты размещения отходов или на поля компостирования, поскольку опавшая листва становится не источником питания почвы, а скоплением смеси листьев с коммунальным мусором. Листву в Новосибирске долж-

ны вывозить на полигоны «Гусинобродский» и «Левобережный». По правилам такой мусор должны увозить с улиц не реже двух раз за сезон. За содержанием придомовых территорий должны следить управляющие компании и ТСЖ.

Если жители видят, что у дома сжигают листву или другой мусор, то нужно обратиться в пожарную охрану по телефонам 101 или 112. Пожарные потушат открытый огонь (костры) и проведут профилактическую беседу с лицами, сжигающими мусор. Сотрудники пожарных подразделений наделены полномочиями по привлечению лиц, допустивших нарушение требований пожарной безопасности, к административной ответственности. За сжигание мусора могут выписать довольно большие штрафы.

**Подробнее с правилами благоустройства, регламентирующими уборку листвы, можно ознакомиться по ссылке.**



*Правила благоустройства, регламентирующие уборку листвы*

## Глава 5. Аварийные деревья

Вообще-то говоря, деревья, которые неминуемо упадут в ближайшее время и тут нужно действовать быстро, обладают следующими признаками:

- наклон ствола с обрывом и поднятием корневой системы от уровня земли;
- зависание ствола;
- расщепление ствола (утрата целостности ствола).

В этом случае важно сообщить (переслать заявление) о местонахождении этого дерева-угрозы с его фото в районную администрацию, и его убирают в ускоренном порядке.

Если деревья находятся в неудовлетворительном состоянии, они могут представлять собой реальную опасность жизни, здоровью и имуществу. Для обеспечения безопасности на улицах, в парках, во дворах и т. д. необходимо предварительное обследование и только потом - удаление таких деревьев, или их обрезка, в зависимости от заключения специалиста.

Если вы хотите срубить или спилить дерево в неудовлетворительном состоянии или его лишние ветки рядом с вашим домом, то важно определить право собственности земельного участка, на территории которого находятся аварийные насаждения.

Если это дерево находится на вашем земельном участке, то вы не только вправе спилить его лишние ветки, которые угрожают строениям или линиям электропередач, но и обязаны как собственник следить за этим. Однако, все расходы на это лягут на вас самих – вы как собственник должны оплатить все расходы по спиливанию.

Если опасное дерево растет во дворе многоквартирного дома, то вам необходимо письменно обратиться в управляющую организацию, которая обслуживает ваш дом. По данному вопросу должно быть организовано общее собрание собственников помещений многоквартирного дома, на котором должно быть принято решение о необходимости сноса таких деревьев. Данные работы выполняются управляющей компанией, при наличии протокола общего собрания, за счет средств собственников жилых помещений.

Если же дерево в неудовлетворительном состоянии находится на земельном участке, который является муниципальной собственностью, то заявление о его сносе или спиле веток необходимо подавать в районную администрацию. Они в свою очередь, как собственники должны принять меры по удалению таких деревьев. При этом, в любом из этих случаев, чтобы осуществить снос или обрезку зеленых насаждений необходимо получить соответствующее разрешение.

Согласно **Постановлению Мэрии г. Новосибирска от 24.03.2020 г. № 1033 «Об утверждении административного регламента предоставления муниципальной услуги по подготовке и выдаче разрешения на снос, замену, пересадку, обрезку зеленых насаждений»** в городе Новосибирск муниципальная услуга по подготовке и выдаче разрешения осуществляется структурным подразделением Департамента культуры, спорта и молодежной политики мэрии города Новосибирска - Главным управлением по благоустройству общественных пространств, администрациями районов (округа по районам) города Новосибирска. Эта муниципальная услуга доступна и онлайн, на сайте Госуслуг.

### Как правильно описать «аварийное» дерево?

В своем заявлении укажите:

- фамилия, имя, отчество (при наличии), адрес места жительства заявителя (в случае если заявителем является физическое лицо)
- полное и сокращенное (в случае если имеется) наименование и организационно-правовая форма юридического лица, адрес его места нахождения (в случае если заявителем является юридическое лицо)
- адрес места нахождения земельного участка (озелененной территории), в границах которого планируется снос, замена, пересадка, обрезка зеленых насаждений
- информация о намерении снести, заменить, пересадить, обрезать зеленые насаждения с указанием мест их размещения, количественных и качественных характеристик, целей сноса, замены, пересадки, обрезки, а

также перечня зеленых насаждений, планируемых к созданию (в случае реконструкции зеленых насаждений)

- породу дерева
- диаметр ствола или проблемной ветви
- описание дефекта
- характер угрозы, которую представляет дерево

**Важно:** Если дерево может обрушиться в любой момент и представляет собой прямую угрозу, требует срочного удаления, пожалуйста, укажите это в вашем сообщении особо!

Загрузите фотографию дерева – это поможет установить именно то дерево, которое вы имели в виду.

## Как обнаружить «аварийное» дерево?

Осматриваем деревья тщательно и систематически. Проверяем все части дерева, включая корни, корневые отростки, выступающие над землей, главный несущий ствол и прилегающие ветки. Обследуем дерево со всех сторон. Для осмотра веток, расположенных высоко над землей, можно использовать бинокль. Признаки, на которые обращаем внимание при осмотре деревьев:

1. Состояние дерева. Дерево в плохом состоянии может иметь много сухих веток, мертвых фрагментов или веток с листьями, утратившими естественный цвет. Деревья в хорошем состоянии обладают здоровой пышной кроной с большим числом побегов, здоровыми недеформированными листьями характерного цвета. Однако зелень листвы не гарантирует, что дерево является безопасным. Ствол и несущие ветви способны поддерживать пышные зеленые кроны даже при наличии изменений в своей структуре.
2. Порода дерева. Некоторые виды деревьев склонны к конкретным типам дефектов. Например, у некоторых видов клена и ясеня часто образуются малые углы отхождения ветви от ствола, осина склонна к разрушению в молодом возрасте (50–70 лет) из-за неустойчивости к гниению и некрозу.
3. Возраст и размер дерева. Деревья – это живые организмы, подвергающиеся постоянному стрессу. Обращаем особое внимание на старые деревья, которые могут накапливать дефекты и подвергаться обширному гниению.

## Что такое «аварийное» дерево?

Аварийное дерево – это дерево с видимыми дефектами, следствием которых может быть падение дерева и нанесение ущерба людям или имуществу. Также мы относим к аварийным дерево, которое уже упало и мешает перемещению людей.

Вот 7 видимых дефектов дерева:

1. сухостой,
2. трещина,
3. опасный наклон ствола,
4. малые углы отхождения ветви от ствола,
5. нарушения в структуре,
6. некроз,
7. нарушения корневой системы,
8. слабая структура скелета дерева.

**Важно:** Дерево с дефектами не является аварийным, если никакая из его частей в случае падения не достигнет объекта, которому может быть нанесен ущерб, а также если упавшее дерево или его части не мешают перемещению людей.

## Сухостой



Мёртвое, засохшее дерево, не имеет кроны, не гнётся на ветру, не имеет тонких гибких веточек. Часто имеет поврежденную, легко отслаивающуюся или уже отсутствующую кору. Такое дерево представляет значительную опасность, так как может обломиться в любом месте ствола даже от дуновения ветра. К сухостойным относят также крупные засохшие и отломившиеся части дерева – верхушку или ветви, кото-



рые застряли в кроне или частично отделились от основного ствола. Они также представляют опасность, так как могут обломиться и упасть под действием ветра.

## Трещина



Трещина – глубокий раскол в коре, проникающий и расширяющийся в древесине. Опасна, поскольку показывает, что начался процесс гибели дерева. Трещина особенно опасна, когда:

- уходит глубоко в ствол или полностью пронизывает его;
- сопровождается другими дефектами;
- две или более трещины находятся в одной части ствола;
- отделяемого трещиной фрагмента достаточно, чтобы привести к падению дерева.

## Опасный наклон ствола



Дерево имеет наклон ствола более  $30^\circ$  от вертикали в сторону, либо меньший наклон, но явные признаки выхода корней дерева на поверхность (особенно у сосен). Исключения: липа мелколистная, ствол которой может формировать дугу. Даже касаясь верхушкой земли это дерево не представляет опасности. Дерево наклонено от объектов защиты вглубь леса. Дерево специально наклонено, формируя перголу. В последнем случае оно имеет механические подпорки.

## Малые углы отхождения ветви от ствола



В месте отхождения ветви под малым углом образуется карман из коры. Вросшая кора не обладает прочностью древесины, и крепление таких ветвей слабое, что часто встречается на вязах и кленах. Слабые соединения ветвей образуются также после кронирования тополя. Малые углы отхождения ветви представляют особую опасность в следующих случаях:

- слабые соединения размещаются на несущем стволе;
- в слабом соединении ветвей есть трещина;
- слабые соединения ветвей сопровождаются трещинами, полостями или другими дефектами.

## Нарушения в структуре дерева

### НАРУШЕНИЕ В СТРУКТУРЕ ДЕРЕВА

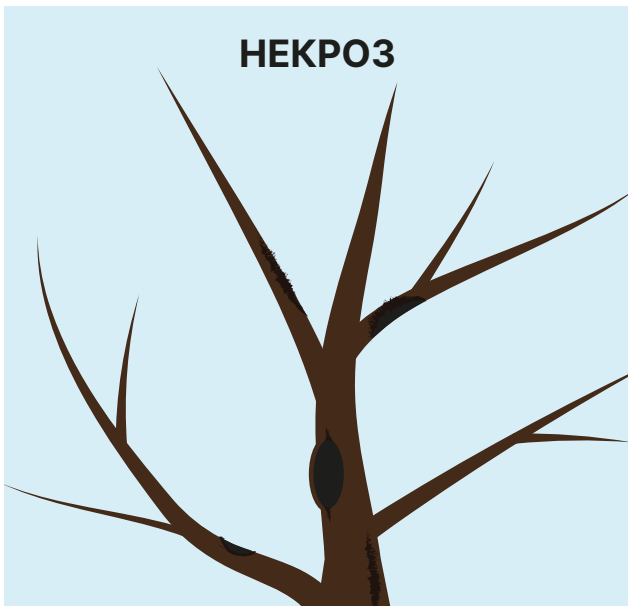


Дерево в результате деятельности грибов (например, трутовиков) разрушается изнутри. Древесина становится мягкой, гнилой, крошащейся, или возникает полость, где древесные волокна отсутствуют. Несмотря на то, что этот процесс может сопровождаться ростом здоровой древесины снаружи, он может представлять серьезную опасность, если:

- обширное нарушение структуры дерева связано с другими дефектами;
- разрушен фрагмент дерева, достаточный для его падения;
- толщина здоровой части древесины любой точке периметра ствола составляет менее 1/6 диаметра ствола.

## Некроз

### НЕКРОЗ



Некрозом является локализованный участок на стволе или ветви, где кора повреждена или отсутствует. Некрозы вызываются ранениями или болезнями.

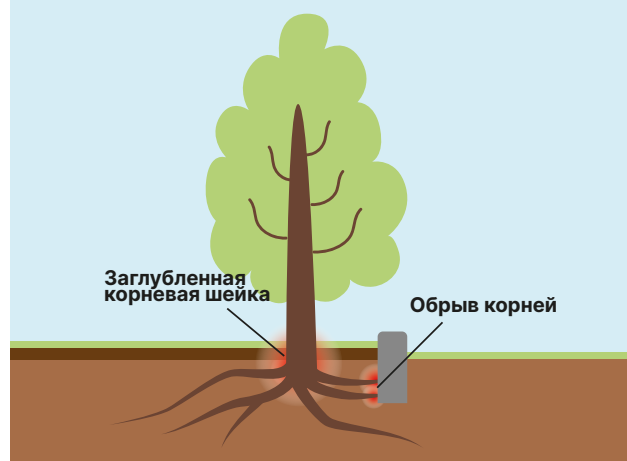
Наличие такой язвы увеличивает вероятность разрушения ствола вблизи нее.

Если такое повреждение охватывает половину окружности дерева, оно может быть опасным, даже если поверхностная древесина здорова. Некроз особо опасен, если наблюдается на березе и менее опасен на сосне. Опасными считаются:

- язвы, охватывающие более половины окружности дерева;
- сочетание язв с трещинами, слабым соединением веток, полостями, дуплами или другими дефектами древесины.

## Нарушения корневой системы

### НАРУШЕНИЯ КОРНЕВОЙ СИСТЕМЫ



Причинить повреждения корневой системе могут бури, копательные работы, езда автомобилями по корням и т.п. Такие деревья могут упасть без предупреждения даже под тяжестью листьев. Важные признаки проблем с корнем:

- сухие участки корневой системы на поверхности;
- листья меньшего, чем обычно, размера;
- листья, утратившие цвет.

Дерево представляет особую опасность в следующих случаях:

- наклонено в результате движения, проседания или подъема почвы у основания;
- более половины корневых сплетений под кроной, удалены или раздроблены;

- видна обширная порча корневых узлов (так называемых «подпорок»).

## Слабая структура скелета дерева



Слабый скелет дерева – это схема его роста, свидетельствующая о слабом развитии растения или дисбалансе его структуры. Деревья причудливой формы могут иметь структурную недостаточность в результате многолетнего воздействия штормов, нетипичных условий произрастания, неправильного ухода, обрезки, кронирования и других факторов. Особо опасна большая ветвь, непропорциональная остальной части кроны.

На общественных озелененных территориях и в городских лесах обследование жизненности деревьев и кустарников в зеленых насаждениях проводится специалистами в соответствии со шкалой категорий санитарного состояния деревьев, приведенной в **приложении №1 Правил санитарной безопасности в лесах, утвержденными постановлением Правительства Российской Федерации от 9 декабря 2020 г. № 2047**. Так, в соответствии с выраженностью диагностических признаков санитарного состояния устанавливается 5 категорий санитарного состояния:

1. здоровые,
2. ослабленные,
3. сильно ослабленные,
4. усыхающие
5. погибшие.

На основании его определения делается заключение о жизненности дерева:

- хорошее - 1,
- удовлетворительное - 2,
- неудовлетворительное – 3,4,5

и предлагаются корректирующие мероприятия.

Кроме того, отдельно производится оценка аварийности деревьев в городских насаждениях. Так, согласно данным **Правил...**, аварийными деревья признаются при наличии структурных изъянов, в том числе гнилей, обрыва корней, опасного наклона, способных привести к падению всего дерева или его части и причинению ущерба государственному, муниципальному имуществу, а также имуществу и здоровью граждан. Признаками аварийности деревьев являются следующие структурные изменения:

1. сильно наклоненный ствол 45 градусов и более;
2. усыхание кроны более 80%: листва мельче, светлее или желтее обычной; хвоя серая, желто-зеленая, преждевременно опадает или усыхает, доля усохших крупных ветвей 1го порядка более 80%. Прирост текущего года уменьшен или отсутствует;
3. с нарушенными более 30% корневыми системами;
4. слабый скелет крупномера – это схема его роста, свидетельствующая о слабом развитии растения или дисбалансе его структуры (сочетание расселин с раздвоенным стволом, опасные углы отклонения ветвей в диапазоне менее 45 и более 65 градусов, асимметричная и (или) неразвитая крона, тонкие и вытянувшиеся стволы);
5. стволовые и корневые гнили, пустотелости, сухобочины, наличие плодовых тел древо-разрушающих грибов, некрозов на коре;
6. расколы (разломы, трещины) ствола у основания, высотой 2/3 ствола и более.

Необходимо отметить, что наличие дефектов у дерева не является «приговором». Существует целый набор методов защиты растений, который позволяет «спасти» дерево в неудовлетворительном состоянии. Одним из самых распространенных способов является санитарная обрезка. Если она выполнена грамотно и на ранних стадиях разрушения дерева, она может существенно продлить его жизнь и дерево будет радовать нас своим декоративным обликом и средообразующим эффектом.

## Глава 6. Рубят деревья — что делать?

*Куда жаловаться на вырубку деревьев и какова ответственность за подобные действия?*

### Разрешение на вырубку деревьев на частном участке



Если участок не находится в природоохранной зоне, земля и все, что на ней располагается, является вашей частной собственностью. Но, согласно **Правилам создания, охраны и содержания зеленых насаждений в городе Новосибирске №539** разрешение на вырубку посаженных или растущих у вас деревьев требуется в любом случае.

Закрытые для общего доступа земельные участки, находящиеся в собственности физических и юридических лиц, подлежат обследованию администрациями районов в случае произрастания на них деревьев на основании уведомлений правообладателей, при их участии. Правообладатели закрытых для общего доступа земельных участков обязаны уведомлять администрации о произрастании деревьев на таких земельных участках не позднее одного года со дня возникновения права собственности (владения, пользования, аренды) на такие земельные участки; создания (естественного появления) деревьев.

Результаты обследований земельных участков (озелененных территорий) отражаются в актах обследований, копии которых направляются администрациями в уполномоченный орган в течение 10 дней со дня обследования.

Уполномоченный орган анализирует поступившую информацию и вносит в реестр зеленых насаждений города Новосибирска необходимые сведения, изменения и дополнения.

Конечно, если обследованные деревья являются аварийными, опасными, вам выдают разрешения на снос, если же вы хотите вместо живых и здоровых деревьев что-то построить, вам придется платить компенсационную стоимость в соответствии с **Постановлением Мэрии г. Новосибирска от 14 сентября 2012 года N 9486 «Об утверждении Методики исчисления суммы восстановительной стоимости зеленых насаждений на территории города Новосибирска».**

### Куда направить жалобу?

В городских лесах и иных озелененных территориях можно столкнуться с незаконными рубками, хотя городские жители редко решаются на подобные правонарушения. Чтобы развеять сомнения, в первую очередь, нужно попросить у производителей работ (если они присутствуют) документы, разрешающие снос. Если же вы уже застали последствия процесса - куда жаловаться на вырубку деревьев в городской черте? Во дворах снос деревьев идет с ведома УК или ТСЖ, туда надо обратиться в первую очередь. В других случаях – есть РАТИ и полиция. Важно их вызвать, чтобы зафиксировать факт и самим желательно все сфотографировать и приложить к вашему заявлению в эти инстанции.

В городских лесах необходимо попросить у лесорубов документы, которые обязательно должны быть у них при себе, а именно технологическую карту для разработки лесосеки. Еще один способ: звонить в Управление по благоустройству общественных пространств, отдел лесных отношений, а также в Горзеленхоз. Если вы заметили незаконную рубку в городских лесах, то нужно позвонить в единую службу спасения по номеру 112, которая доступна во всех регионах России. После этого по месту вызова приедет наряд полиции и проверит у лесорубов документы.

Наказание за подобный проступок может быть довольно существенным. Важно знать не только инстанцию, куда жаловаться на незаконную вырубку леса, но и какими документами

регулируется данный процесс. Согласно ст.75 ФЗ-7 2002 г. «Об охране окружающей среды» за нарушение законодательства в сфере охраны окружающей среды предусмотрена уголовная (ст. 260 УК РФ) административная (ст. 8.28 КоАП РФ) и дисциплинарная ответственность. Вид санкций зависит от обстоятельств правонарушения и размера материального ущерба. Есть также **Постановление Мэрии г. Новосибирска от 24 марта 2020 года N 1033 «Об утверждении административного регламента предоставления муниципальной услуги по подготовке и выдаче разрешения на снос, замену, пересадку, обрезку зеленых насаждений»**. Последний документ действует для всех озелененных территорий, кроме городских лесов и особо охраняемых природных территорий. К объектам охраны относятся все без исключения деревья, кустарники и лианы на озелененных территориях.

Для попадания под данную статью не обязательно уничтожить часть леса, достаточно всего лишь повредить лесной покров без возможности его восстановления. В соответствии с **Письмом Федерального агентства лесного хозяйства от 25 февраля 2016 г. N ЕК-07-54/1985 «О рубке сухостойных деревьев и присвоении древесины ветровальных, буреломных деревьев»**. Наказание за подобную деятельность может отличаться – начиная со штрафа с обязательными общественными работами, заканчивая уголовной ответственностью с лишением права заниматься определенным родом деятельности. Классифицируют масштабы правонарушения на три следующие группы – значительные, крупные, особо крупные. Для каждой из них назначается своя сумма штрафа за нелегальную вырубку леса. Данным вопросом занимаются органы лесной охраны, суд назначает наказание.

## **Пересадка насаждений**

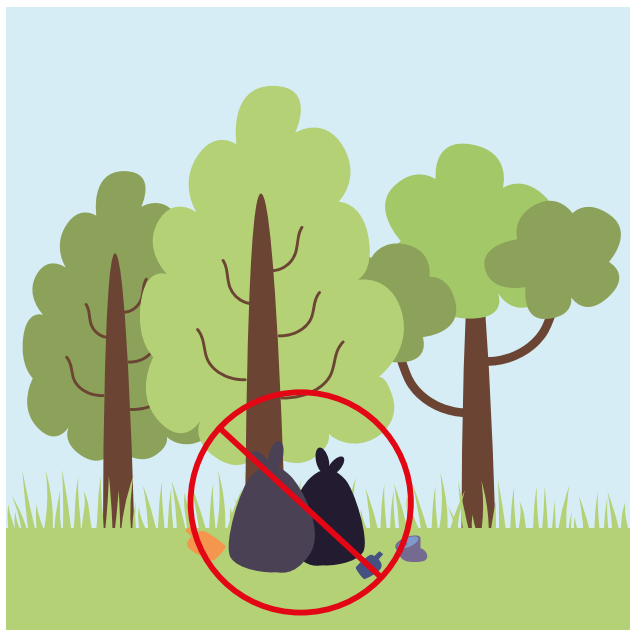
Многие граждане ошибочно полагают, что им удастся перехитрить действующие законы. Так, мешающее дерево под окном можно не пилить, а просто пересадить. Однако у уполномоченных органов другое мнение на этот счет, ведь для выполнения подобных манипуляций также необходимо получить соответствующее разрешение. Наказание в этом случае предусмотрено в зависимости от нанесенного ущерба – от довольно крупного штрафа до уголовной ответственности.

## **Выкопка лесного подростка на саженцы**

Это действие влечет за собой, в зависимости от размера нанесенного ущерба, наложение административного штрафа, а также взыскание в одностороннем порядке предметов и техники, с помощью которых было совершено правонарушение, а при большом ущербе – уголовную ответственность и миллионные штрафы, особенно при нарушениях юридическими лицами.

Вообще, все работы в городских лесах проводятся только через обращение в Управление по благоустройству общественных пространств (отдел лесных отношений), а сами мероприятия проводит Горзеленхоз на основании выписанного в Управлении технического задания. По согласованию и под присмотром Горзеленхоза некоторые работы можно проводить и своими силами, но в любом случае – сначала обращение в Управление.

## Глава 7. Мусор в лесу



Многие активные жители Новосибирска, сталкиваясь со свалками мусора в городском лесу или лесопарке, пытаются как-то решить проблему, начиная от жалоб в соответствующие инстанции, до организации волонтерских акций по уборке таких свалок. В данном разделе мы расскажем, как можно бороться с мусором в зеленых зонах.

Тщательное обследуйте выбранный участок: выясните административную принадлежность и юридически ответственного за содержание. Никогда не убирайте с волонтерами мусор там, где такой ответственный есть. Добивайтесь с помощью контролирующих и исполнительных властей, чтобы хозяин территории или мусора сделал это сам!

Сообщить о нарушениях природоохранного законодательства в городе Новосибирске можно на **официальном сайте города Новосибирска**, вкладка «Связь с мэрией» - «Электронное обращение».

**Кроме того, можно оформить обращение на сайте «Госуслуги».**

Когда поступает обращение от жителей, сотрудники выезжают на место, проводят фото- и видеофиксацию, смотрят характер мусора, объем. Затем ищут собственника земельного участка, пишут уведомление о необходимости устранить свалку, прикладывая акт об обнаружении несанкционированной свалки. Весь пакет документов отправляется заказным письмом. С момента получения письма должно пройти 30

дней. Если в течении этого времени никакой реакции не последовало, то сотрудники выезжают повторно, снова фиксируя нарушение. С любым перевозчиком заключается договор о ликвидации данной свалки.

Затем фиксируется, какой объем мусора перевозчик вывез, какие затраты понес. Эти средства далее взыскиваются в судебном порядке с собственника земельного участка. Таким образом, до момента ликвидации нарушения может пройти больше двух месяцев.

Проводите акцию только в том случае, если в силу объективных причин вышеперечисленные действия не принесут результата. Предварительно надо выяснить основные причины появления мусора на этом участке и, в дальнейшем, работать с ними для предотвращения новых несанкционированных свалок.

### Разработайте план проведения акции

В вашем плане обязательно должны быть следующие пункты:

- поиск спонсоров акции;
- договоренность с администрацией района о проведении акции;
- договоренность с регоператором и вывозе мусора;
- приобретение и доставка необходимого материала, инструментов на место акции и обратно;
- приобретение и доставка продуктов, призов на место последующего чаепития;
- инструктаж организаторов и волонтеров;
- очистка леса или берега от мусора;
- вывоз собранного мусора на санкционированный полигон;
- благодарственные мероприятия для волонтеров (пикник, чаепитие, лекция, экскурсия, игры и т. п.);
- освещение акции в СМИ – до и после;
- благодарственные письма для спонсоров и партнеров акции.

### Информационная и PR часть

Оповещение и привлечение добровольцев к участию в акции осуществляется через СМИ, со-

цсети, общение с дружественными организациями, заинтересованными в участии в подобных акциях, яркие афиши, листовки в общественных местах и т.п. Важно – привлечь журналистов принять участие в акции, посмотреть на проблему и процесс «изнутри». Так вы получите самые объективные материалы и надежных партнеров в СМИ на будущее. Возможно, что репортаж в своих блогах и страничках в соцсетях сделают и другие участники акции. Обязательно соберите и проанализируйте этот материал для лучшей организации следующей работы.

Необходимо проследить, чтобы в публикациях были отражены не только организаторы, но и ваши партнеры и спонсоры.

Для всех ваших спонсоров и помощников подготовьте и доставьте благодарственные письма и, по возможности, – памятные и полезные сувениры. Тогда вы сможете обратиться к ним за помощью и в другой раз.

## **Работа с добровольцами — самое главное во всей акции**

Необходимо провести с ними инструктаж по сбору мусора, по защите от клещей и травм, назначить ответственного в каждой группе. Волонтеры – люди с естественными потребностями! Поэтому, на массовых или долговременных – больше двух часов – акциях, нужно обязательно подумать о питьевой воде, туалетах и еде.

Помните, что акция – это не просто сбор мусора, обязательно проведите последующее чаепитие с играми, конкурсами, обсуждением «экологических» вопросов. Для этого заранее найдите место для чаепития или пикника, спонсора для продуктов на акцию, волонтеров, которые подготовят чаепитие или пикник и проведут развлекательную часть акции.

Можно подготовить специальные полезные сувениры для участников. Важно, чтобы волонтеры не знали заранее о подарках, не воспринимали бы их как «плату» за свой труд.

Основные принципы акции:

1. Не навреди себе
2. Не навреди природе
3. Эффективная чистка

## **Не навреди себе**

К акции необходимо запастись антиклещевыми средствами и провести инструктаж со всеми волонтерами по использованию этих

средств. У каждой микрогруппы должна быть аптечка на случай порезов. В аптечке должны быть: бинт, вата, пластырь, резиновый жгут, антисептик и одноразовые резиновые перчатки. Перед началом акции обязательно объясните, где находится ближайший травмпункт.

Необходимо одеться в антиклещевую, рабочую одежду с длинными рукавами и штанинами, которые нужно заправить в сапоги или носки. Обувь должна быть закрытая и на толстой подошве. Обязательно – головной убор, чтобы спрятать под него волосы и избежать солнечного удара. Организаторам лучше взять про запас несколько бандан, так как это очень важно при работе в жаркую солнечную погоду, а волонтеры часто об этом забывают.

Во время акции должна быть в общем доступе вода (чистая для промывки порезов и питьевая) – желательно не менее литра на человека. Будьте внимательны к тому, что вы собираете – там могут оказаться опасные и ядовитые отходы. Такие свалки с волонтерами убирать нельзя! Могут быть отходы, вызывающие аллергические реакции у некоторых людей. Постарайтесь не вдыхать пыль от мусора, который вы собираете, лучше при уборке свалок пользоваться защитными масками.

В случае «криминальных» находок (к сожалению, такое случается в глухих местах) необходимо, ничего не трогая, вызвать полицию и оставаться на месте до прибытия наряда. Найденные документы необходимо отнести в ближайшее отделение полиции. Предупредите волонтеров обо всех опасностях заранее, до начала акции, чтобы они точно знали, на что идут!

## **Не навреди природе**

Никогда не собирайте и не уносите природный мусор: сломанные ветки, листья, коряги, камни, камыш, упавшие деревья – это среда обитания для многих организмов. Собираем только мусор искусственный: бутылки, бумагу, пластик, железо и прочее. Желательно не проводить акций в период размножения диких животных. Не надо трогать руками, пугать и преследовать диких зверей и птиц, приближаться к гнездам и норам. Нельзя курить во избежание пожаров! Весенние акции проходят в пожароопасный сезон, когда любая искра может стать причиной пожара. Не рвите первоцветы, пусть после вашей акции лес будет не только чистым, но таким же прекрасным, как был!

## **Эффективная чистка**

Если вы убираете городские леса, и в вашем распоряжении много волонтеров, необходимо заранее определить возможные микроучастки, объем работ и места, где удобнее оставлять собранные мешки с мусором, чтобы их легко можно было загрузить в машину. После инструктажа волонтеров разбивают по группам на каждый микроучасток. Назначают руководителей групп, которые должны быть с вами на связи.

Нужно приготовить прочные перчатки для всех участников. Для уборки мелкого мусора – совковые лопаты, вилы и грабли. Для вонючего – защитные маски. Для акции не годятся обычные офисные мусорные мешки, нужны прочные – из плетеного полипропилена (типа сахарных), или особо прочные пластиковые посылочные мешки (3–10 штук на человека). Можно заранее, за месяц, договориться с производствами, использующими сыпучие продукты в больших количествах, или с транспортными компаниями, и потом забрать у них накопленные мешки бесплатно.

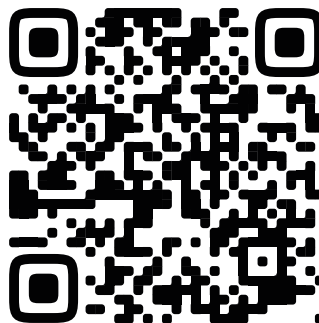
Куда и на чем вывозить собранный мусор – важнейший момент всей акции для организаторов.

Мусор должен быть вывезен сразу, на санкционированный полигон, иначе рядом с вашими мешками образуется новая свалка! Необходимо заранее связаться либо с перевозчиками мусора, которые работают на данной территории, а лучше – с регоператором «Экология-Новосибирск», которые вам помогут.

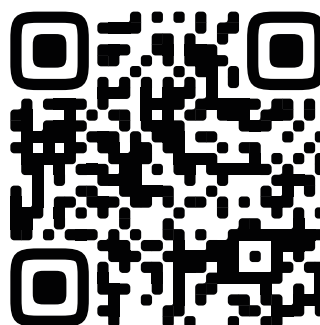
В конце акции проверьте, чтобы на участках уборки не осталось мешков с мусором. Все мешки должны быть вынесены к местам сбора.

Оптимальная продолжительность акции – 1,5 – 2 часа. Не берите в качестве волонтеров детей до 16 лет без сопровождения ответственных за них взрослых (лучше, чтобы это были их родители) – это запрещено законом. Да и работа с мусором очень опасна.

**Успеха вам!**



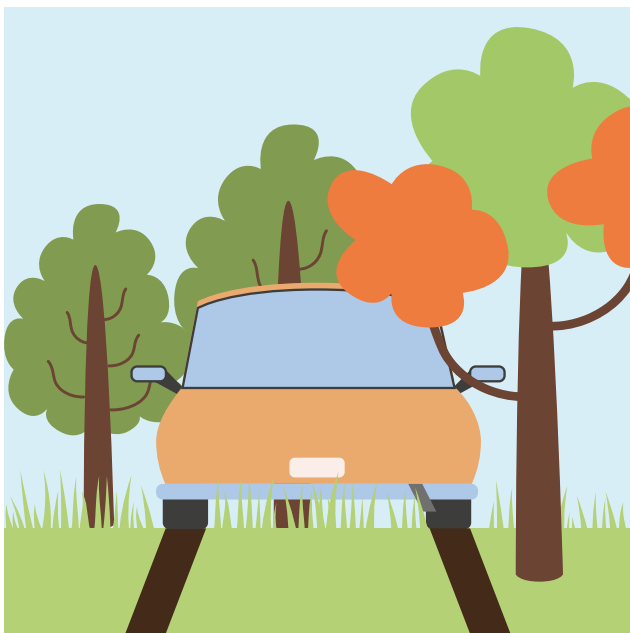
*Страница подачи электронного обращения на официальном сайте г. Новосибирска*



*Платформа обратной связи ГОСУСЛУГ*



## Глава 8. Заезды автомобилей в лес



Движение автотранспорта в лесном массиве регулируется разными федеральными законами. Все зависит от того, в какой лес вы хотите заехать, в каком регионе, а также от того, действуют ли на территории района, где находится лес, ограничения на посещение лесов гражданами и полный запрет на въезд на территорию леса любого транспорта в связи с неблагоприятной пожарной обстановкой.

Согласно **статье 53.5 лесного кодекса РФ** — органы государственной власти, органы местного самоуправления в пределах своих полномочий вправе вводить ограничения на пребывание граждан в лесах и въезд в них автотранспортных средств с целью обеспечения пожарной безопасности в лесах.

Если вы въедете на машине в лес в районе, где действует запрет, то нарушите законодательство и можете быть привлечены к административной ответственности по **статье 8.32 КоАП РФ (Нарушение правил пожарной безопасности в лесах)**, с соответствующим штрафом.

Прежде, чем отправляться в лес, проверяйте заранее, действует ли в районе нахождения леса особый режим противопожарной безопасности, при котором власти региона/района временно ограничивают движение любого транспорта в лесу. Многие муниципалитеты, чтобы подстраховаться, вводят подобные запреты на въезд транспорта в лес с наступлением весны и вплоть до наступления осени.

### Должны ли власти предупреждать граждан о запрете на въезд автотранспорта в лес?

Да, согласно тому же **приказу Минприроды России от 06.09.2016 № 457**, когда мы въезжаем в лес, нас, в принципе, должны предупреждать таблички о запрете движения транспорта, которые местные власти должны установить в случае введения в лесу особого противопожарного режима. Но если этих табличек нет, а противопожарный режим введен, запрет все равно действует. Так что, прежде чем отправиться в лес на шашлыки, за грибами и ягодами, если вы планируете передвигаться по нему на автомобиле, советуем вам изучить в Сети официальные сайты местного муниципалитета или сайт района (региона), не забыв проверить местный сайт МЧС с целью выяснить, действует ли в районе особый режим противопожарной безопасности, в рамках которого власти наложили запрет на движение автотранспорта в лесу.

Какая ответственность предусмотрена за въезд на автомобиле в леса, которые входят в категорию особо охраняемых территорий?

В Административном кодексе РФ есть еще одна статья, по которой вас могут привлечь к ответственности за движение автомобиля в лесном массиве. Речь идет о **статье 8.39 КоАП РФ (Нарушение правил охраны и использования природных ресурсов на особо охраняемых природных территориях)**.

- Государственные природные заповедники
- Национальные парки
- Природные парки
- Государственные парки
- Памятники природы
- Дендрологические парки и ботанические сады.

Согласно **Федеральному закону «Об особо охраняемых природных территориях»** для всех вышеперечисленных территорий в России действует режим специальной охраны. Например, согласно действующему законодательству въезд на эту территорию на автомобиле возможен только по специальному разрешению местных властей. В противном случае въезд автомобиля на территории, на которых действует

режим специальной охраны, попадает под статью 8.39 КоАП РФ (Нарушение правил охраны и использования природных ресурсов на особо охраняемых природных территориях) и влечет наложение административного штрафа с конфискацией орудий совершения административного правонарушения и продукции незаконного природопользования или без таковой. То есть одним штрафом за въезд на машине в лес, который относится к особо охраняемой территории, вы не отделаетесь.

Согласно действующему законодательству у вас могут конфисковать автомобиль, так как он является орудием совершения административного правонарушения, в том случае, если вы заехали за границы Дендрологического парка города Новосибирска и Центрального сибирского ботанического сада и лесного парка «Заельцовский бор». Да, именно эти территории являются ООПТ регионального значения в городе Новосибирске.

Сейчас нельзя подъехать на машине и к берегу водоема. Берег — это водоохранная зона. И свой автомобиль полагается оставить в двухстах метрах от берега. Автомобиль на берегу — это грубое нарушение статьи закона из Водного кодекса РФ. В статье 65 прописан запрет на стоянку и движение любых транспортных средств в водоохранной зоне (п. 15 часть 4 ст. 65). Протяжённость водоохранной зоны зависит от самого водоема и его размеров. По нормам ПДД стоянкой считается остановка автомобиля на более, чем 5 минут. Иными словами, если Вы не убрали автомобиль сразу же, то это будет нарушение, которое влечет за собой штраф.

## Глава 9. О противопожарной безопасности в лесах

### Что делать, чтобы не загорелось



На всех озелененных территориях и в городских лесах Новосибирска костры разжигать нельзя! Это общественные пространства и за разведение костров на ней полагается штраф.

Для пикников и отдыха обычно предусмотрены специально оборудованные костровые места, где действуют строгие правила.

Не бросайте окурки. Никуда. Это само по себе нехорошо, а от непогашенных окурков может разгореться пожар. Используйте портативную пепельницу, жестяную или стеклянную банку. Если вы курите в машине, особенно если ведёте машину с правым рулём, — просто тушите окурки и складывайте в пепельницу.

На садовом участке в частном секторе не сжигайте траву и мусор. В сухую и ветреную погоду огонь быстро может выйти из-под контроля и перекинуться на забор, сарай или лес. В России катастрофически много примеров, когда целые деревни и леса сгорали из-за того, что кто-то решил сжечь мусор на своём участке или поджёг траву и был уверен, что всё контролирует.

Не забывайте, что с 2015 года поджоги травы запрещены законом — за нарушение полагается штраф. Если сухая трава или садовый мусор мешают на участке, соберите их, отнесите в компост и порубите лопатой, так они быстрее пере-

преют и уже на следующий год превратятся в удобрение.

Увидели, что кто-то собирается жечь мусор или траву, или уже это делает — вежливо попросите так не делать, расскажите, что это очень опасно и незаконно.

### Что делать, если загорелось

Если увидели пожар — сразу же звоните 112. По телефону нужно будет сообщить, что горит, где находится пожар относительно ближайших населённых пунктов, как к нему проехать и чему угрожает огонь.

Спросите, через какое время ждать пожарных. Если есть возможность, оставайтесь около пожара и дождитесь пожарных.

Не тушите сами, если не умеете этого делать. Это особенно опасно, если на вас синтетическая одежда: она легко плавится и прикипает к коже. Если вы обнаружили торфяной очаг, и он пока маленький, хорошенько залейте его большим количеством воды. Перемешайте и проверьте, что очаг не дымит и остыл. Если очаг большой, обязательно звоните пожарным.

Сообщить о лесных пожарах можно не только по телефону 112, 101 — пожарная охрана, но и на прямую линию лесной охраны: 8(800)100-94-00, также можно использовать приложение «Берегите лес» (есть версии для Android и iOS). Прямо сейчас сохраните этот номер в телефоне или скачайте приложение. Чтобы сообщить о пожаре через приложение, нужно отправить в нём фото пожара. Координаты места, откуда оно послано, приложение определит автоматически. Если, проезжая на машине, вы увидели пожар на поле или в лесу — остановитесь и позвоните пожарным. Чаще всего люди, проезжающие мимо природного пожара, не сообщают о нём. Ваш оперативный сигнал поможет быстро локализовать и потушить огонь и уменьшить последствия пожара!

## Полезные ссылки

### **СП 42.13330.2016. СВОД ПРАВИЛ ГРАДОСТРОИТЕЛЬСТВО. ПЛАНИРОВКА И ЗАСТРОЙКА ГОРОДСКИХ И СЕЛЬСКИХ ПОСЕЛЕНИЙ. АКТУАЛИЗИРОВАННАЯ РЕДАКЦИЯ. СНиП 2.07.01-89\***

Настоящий свод правил распространяется на проектирование новых и реконструкцию существующих городских и сельских муниципальных образований на территории Российской Федерации и содержит основные требования к их планировке и застройке, в том числе и к озелененным территориям. Так, например, в городских и сельских поселениях необходимо предусматривать непрерывную систему озелененных территорий общего пользования и других открытых пространств в увязке с природным каркасом.

### **СП 82.13330.2016. СВОД ПРАВИЛ БЛАГОУСТРОЙСТВО ТЕРРИТОРИЙ АКТУАЛИЗИРОВАННАЯ РЕДАКЦИЯ. СНиП III-10-75**

Настоящий свод правил устанавливает основные требования к проектным решениям, параметрам и необходимым сочетаниям элементов благоустройства при их планировке в различных градостроительных условиях, в том числе – и к элементам озеленения.

### **ГОСТ 17559-82. ЛЕСНЫЕ КУЛЬТУРЫ.**

Настоящий стандарт устанавливает применяемые в науке, технике и производстве термины и определения понятий, относящихся к лесным культурам.

### **ГОСТ 17.6.3.01-78. ОХРАНА И РАЦИОНАЛЬНОЕ ИСПОЛЬЗОВАНИЕ ЛЕСОВ ЗЕЛЕННЫХ ЗОН ГОРОДОВ.**

Настоящий стандарт устанавливает правила охраны и рационального использования лесов при ведении хозяйства в зеленых зонах городов, расположенных в лесорастительных зонах: таежной, смешанных лесов, широколиственных лесов, лесостепной и степной.

### **ГОСТ Р 55935-2013. СОСТАВ И ПОРЯДОК РАЗРАБОТКИ НАУЧНО-ПРОЕКТНОЙ ДОКУМЕНТАЦИИ НА ВЫПОЛНЕНИЕ РАБОТ ПО СОХРАНЕНИЮ ОБЪЕКТОВ КУЛЬТУРНОГО НАСЛЕДИЯ - ПРОИЗВЕДЕНИЙ ЛАНДШАФТНОЙ АРХИТЕКТУРЫ И САДОВО-ПАРКОВОГО ИСКУССТВА.**

Настоящий стандарт определяет состав и порядок разработки научно-проектной документации на выполнение работ по консервации, ремонту, реставрации, приспособлению к современному использованию произведений ландшафтной архитектуры и садово-паркового искусства. Для городов с численностью населения более 1 млн. человек зеленые зоны выделяются по индивидуальным проектам.

### **ГОСТ 28329-89. ОЗЕЛЕНЕНИЕ ГОРОДОВ.**

Настоящий стандарт устанавливает термины и определения понятий, относящихся к озеленению городов.

### **ГОСТ 18486-87. ЛЕСОВОДСТВО.**

Настоящий стандарт устанавливает термины и определения понятий в области лесоводства.

### **ГОСТ Р 59370-2021. НАЦИОНАЛЬНЫЙ СТАНДАРТ РОССИЙСКОЙ ФЕДЕРАЦИИ. «ЗЕЛЕННЫЕ» СТАНДАРТЫ. ПОСАДОЧНЫЙ МАТЕРИАЛ ДЕКОРАТИВНЫХ РАСТЕНИЙ.**

В настоящем стандарте определены области применения, качественные требования на посадочный материал, его упаковку и маркировку при производстве и продаже. Настоящий стандарт распространяется на посадочный материал декоративных растений при его производстве в питомниках, реализации покупателям и потребителям, в том числе в торговой сети, при благоустройстве и озеленении городских и других населенных мест, в лесном хозяйстве и лесомелиорации.

### **Приказ от 15 декабря 1999 года N 153 Государственный комитет Российской Федерации по строительству и жилищно-ком- мунальному комплексу. ОБ УТВЕРЖДЕНИИ ПРАВИЛ СОЗДАНИЯ, ОХРАНЫ И СОДЕРЖАНИЯ ЗЕЛЕННЫХ НАСАЖДЕНИЙ В ГОРОДАХ РОССИЙСКОЙ ФЕДЕРАЦИИ.**

Настоящие Правила являются рекомендательным документом в целях регламентации основных вопросов ведения зеленого хозяйства. Правила разработаны с учетом ныне действующих стандартов, строительных и эксплуатационных норм и правил, а также источников и материалов, обобщающих практический опыт.

### **Решение от 27 сентября 2017 г. n 469 Совет депутатов города Новосибирска. О**

## **ПРАВИЛАХ БЛАГОУСТРОЙСТВА ТЕРРИТОРИИ ГОРОДА НОВОСИБИРСКА И ПРИЗНАНИИ УТРАТИВШИМИ СИЛУ ОТДЕЛЬНЫХ РЕШЕНИЙ СОВЕТА ДЕПУТАТОВ ГОРОДА НОВОСИБИРСКА.**

Правила устанавливают требования к благоустройству территории города Новосибирска, в том числе и к озеленению, а так же мероприятия по содержанию озелененных территорий.

## **Решение от 22 февраля 2012 г. n 539 Совет депутатов города Новосибирска. О ПРАВИЛАХ СОЗДАНИЯ, ОХРАНЫ И СОДЕРЖАНИЯ ЗЕЛЕННЫХ НАСАЖДЕНИЙ В ГОРОДЕ НОВОСИБИРСКЕ.**

Настоящие Правила создания, охраны и содержания зеленых насаждений в городе Новосибирске разработаны в соответствии с Федеральными законами от 10.01.2002 N 7-ФЗ «Об охране окружающей среды», от 06.10.2003 N 131-ФЗ «Об общих принципах организации местного самоуправления в Российской Федерации», Правилами создания, охраны и содержания зеленых насаждений в городах Российской Федерации, утвержденными приказом Госстроя России от 15.12.99 N 153, иными нормативными правовыми актами Российской Федерации, нормативными правовыми актами Новосибирской области, Уставом города Новосибирска, Правилами благоустройства территории города Новосибирска, утвержденными решением Совета депутатов города Новосибирска от 27.09.2017 N 469, иными муниципальными правовыми актами города Новосибирска в целях организации озеленения территории города Новосибирска, обеспечения сохранения, восстановления и развития зеленого фонда города Новосибирска

## **Ссылки на социальные сети**

[novo-sibirsk.ru](http://novo-sibirsk.ru)

[vk.com/greennsk54](https://vk.com/greennsk54)

[green.novosibirsk.ru/default.aspx](http://green.novosibirsk.ru/default.aspx)

[docs.cntd.ru](http://docs.cntd.ru)

[map.novosibirsk.ru/portal](http://map.novosibirsk.ru/portal)

[clck.ru/KzRME](http://clck.ru/KzRME)

[vk.com/sovy\\_dom](https://vk.com/sovy_dom)

[ecodelo.org](http://ecodelo.org)

[ecoclub.nsu.ru/books/Obr3-4](http://ecoclub.nsu.ru/books/Obr3-4)

[vk.com/ecobomb\\_nsk](https://vk.com/ecobomb_nsk)

[dront.ru/item/gorodskoeozelenenie](http://dront.ru/item/gorodskoeozelenenie)

[forestforum.ru/info/palki/](http://forestforum.ru/info/palki/)

[kvl\\_4\\_final.pdf](#)

[forestforum.ru](http://forestforum.ru)

[greenpeace.ru/blogs/2019/07/30/les-gorit](http://greenpeace.ru/blogs/2019/07/30/les-gorit)

[forest.wwf.ru](http://forest.wwf.ru)

[clck.ru/KzRhY](http://clck.ru/KzRhY)

Электронную версию и версию для печати Краткого справочника озеленителя «Зеленые страницы Новосибирска» ищите в разделе «Документы» на тематической странице нашего справочника «ВКонтакте»:

[vk.com/zelenye\\_stranicy\\_nsk](https://vk.com/zelenye_stranicy_nsk)

# **Зеленые страницы Новосибирска (краткий справочник озеленителя) 2-е издание**

## **Идея**

С. Гижницкая, А. Архипова

## **Редактор**

С. Гижницкая

## **Руководитель проекта**

А. Чеканова

## **Редактор, составитель и автор текстов**

Е. Дубынина

## **Корректор, литературный редактор**

Е. Кизилова

## **Иллюстрации**

В. Когай

## **Дизайн, макет и компьютерная верстка**

Д. Бехтин

**Новосибирск, 2022**



